

Dell™ Vostro™ 3400 Service-Handbuch

[Arbeiten am Computer](#)




[Technische Daten](#)

[Entfernen und Einbauen von Komponenten](#)

[System Setup \(System-Setup-Programm\)](#)

[Diagnose](#)

Anmerkungen, Vorsichtshinweise und Warnungen

-  **ANMERKUNG:** Eine ANMERKUNG macht auf wichtige Informationen aufmerksam, mit denen Sie den Computer besser einsetzen können.
-  **VORSICHT:** Durch **VORSICHT** werden Sie auf Gefahrenquellen hingewiesen, die Hardwareschäden oder Datenverlust zur Folge haben können, wenn die Anweisungen nicht befolgt werden.
-  **WARNUNG:** Eine **WARNUNG** weist auf Gefahrenquellen hin, die materielle Schäden, Verletzungen oder sogar den Tod von Personen zur Folge haben können.

Wenn Sie einen Dell™-Computer der Serie N besitzen, treffen alle Verweise auf die Microsoft® Windows®- Betriebssysteme in diesem Dokument nicht zu.

Irrtümer und technische Änderungen vorbehalten.
© 2010 Dell Inc. Alle Rechte vorbehalten.

Die Vervielfältigung oder Wiedergabe dieser Materialien in jeglicher Weise ohne vorherige schriftliche Genehmigung von Dell Inc. sind strengstens untersagt.

In diesem Text verwendete Marken: *Dell*, das *DELL*-Logo und *Vostro* sind Marken von Dell Inc.; *Intel* und *Core* sind Marken oder eingetragene Marken der Intel Corporation; *Microsoft*, *Windows*, *Windows Vista* und die *Windows Vista*-Startschaltfläche sind entweder Marken oder eingetragene Marken der Microsoft Corporation in den USA und/oder anderen Ländern; *Bluetooth* ist eine eingetragene Marke der Bluetooth SIG, Inc.

Alle anderen in dieser Dokumentation genannten Marken und Handelsbezeichnungen sind Eigentum der jeweiligen Hersteller und Firmen. Dell Inc. erhebt keinen Anspruch auf Marken und Handelsbezeichnungen mit Ausnahme der eigenen.

Juni 2010 Rev. A00

[Zurück zum Inhaltsverzeichnis](#)

Audioplatine

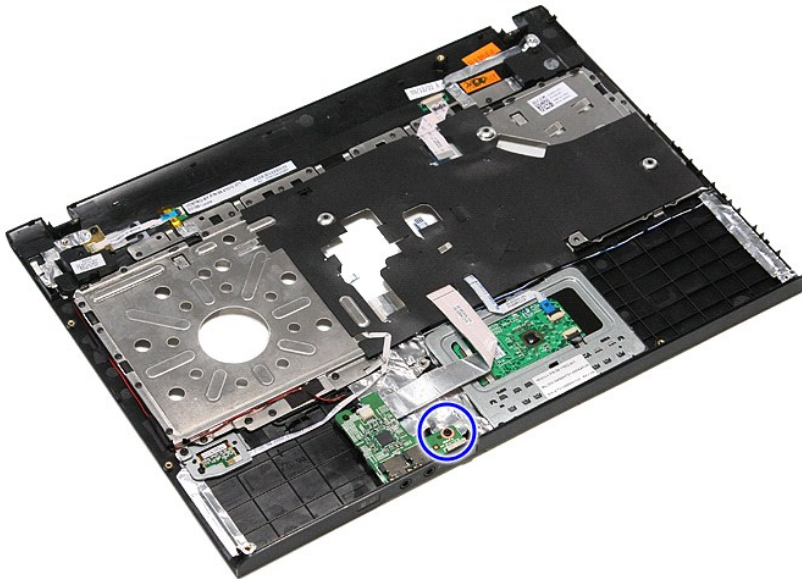
Dell™ Vostro™ 3400 Service-Handbuch

⚠️ WARNUNG: Bevor Sie Arbeiten im Inneren des Computers ausführen, lesen Sie zunächst die im Lieferumfang des Computers enthaltenen Sicherheitshinweise. Zusätzliche Informationen zur bestmöglichen Einhaltung der Sicherheitsrichtlinien finden Sie auf der Homepage zur Richtlinienkonformität unter www.dell.com/regulatory_compliance.

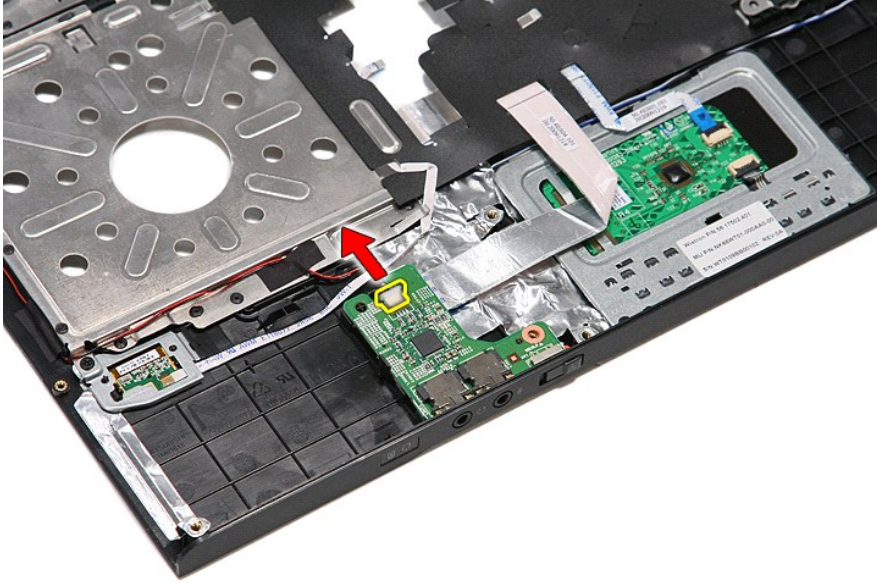
Entfernen der Audioplatine



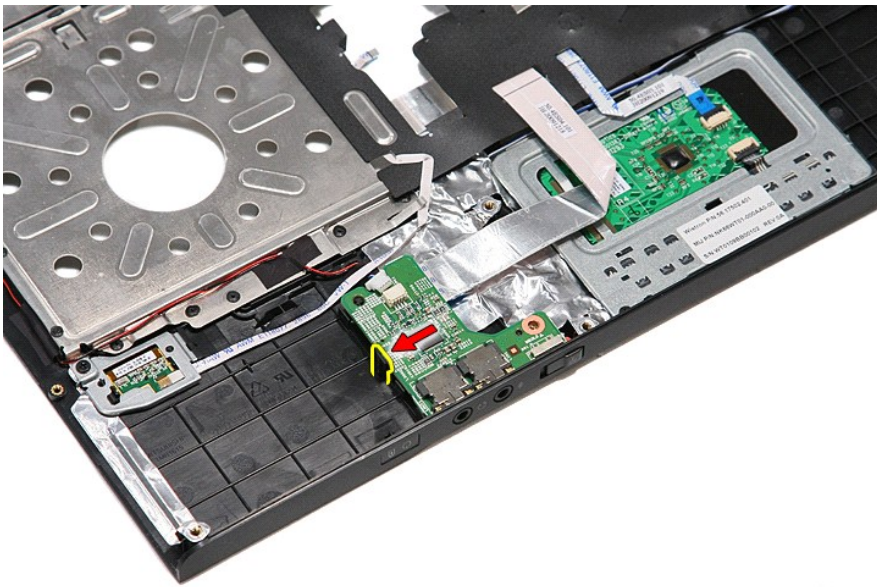
1. Folgen Sie den Anweisungen unter [Vor der Arbeit an Komponenten im Innern des Computers](#).
2. Entfernen Sie den [Akku](#).
3. Entfernen Sie die [Abdeckung an der Unterseite](#).
4. Entfernen Sie die [Festplattenbaugruppe](#).
5. Entfernen Sie das [Optische Laufwerk](#).
6. Entfernen Sie die [Tastatur](#).
7. Entfernen Sie die [Handballenstütze](#).
8. Entfernen Sie die Schraube, mit der die Audioplatine an der Handballenstütze befestigt ist.



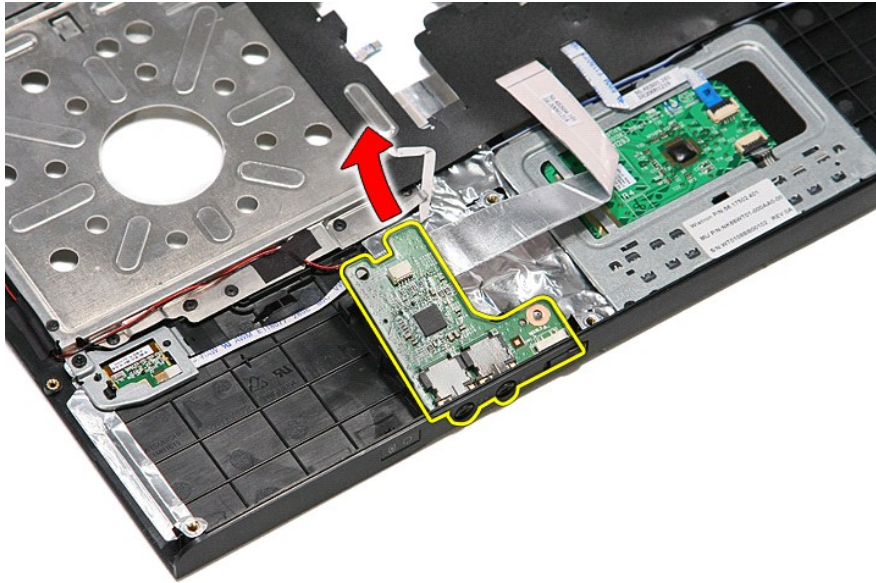
9. Trennen Sie das Lautsprecherkabel von seinem Anschluss auf der Audioplatine.



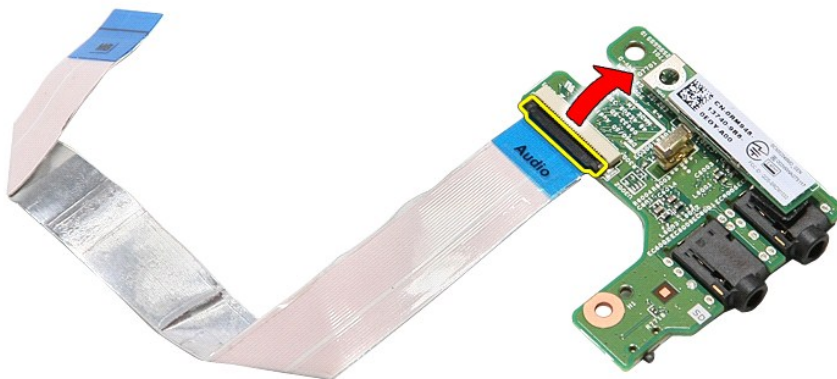
10. Hebeln Sie vorsichtig an der Entriegelung, mit der die Audioplatine am Computer befestigt ist.



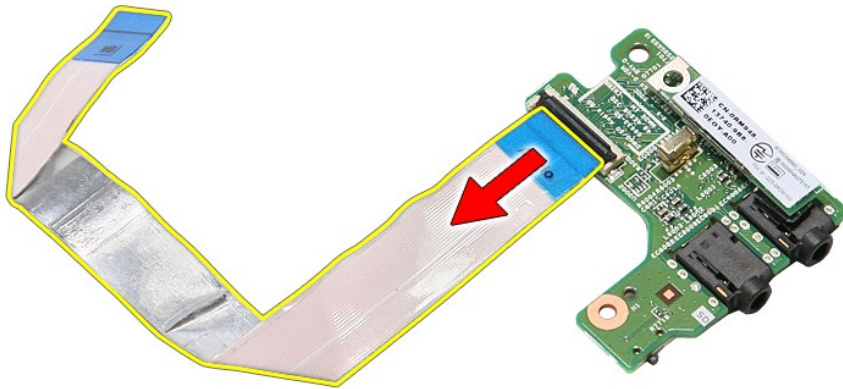
11. Heben Sie die Audioplatine aus dem Computer heraus.



12. Öffnen Sie die Klammer, mit der das Datenkabel der Audioplatine an der Audioplatine befestigt ist.



13. Trennen Sie das Datenkabel der Audioplatine von seinem Anschluss auf der Audioplatine.



Einbauen der Audioplatine

Führen Sie die zuvor genannten Schritte in umgekehrter Reihenfolge aus, um die Audioplatine wieder einzubauen.

[Zurück zum Inhaltsverzeichnis](#)

[Zurück zum Inhaltsverzeichnis](#)

Abdeckung an der Unterseite

Dell™ Vostro™ 3400 Service-Handbuch

⚠️ WARNUNG: Bevor Sie Arbeiten im Inneren des Computers ausführen, lesen Sie zunächst die im Lieferumfang des Computers enthaltenen Sicherheitshinweise. Zusätzliche Informationen zur bestmöglichen Einhaltung der Sicherheitsrichtlinien finden Sie auf der Homepage zur Richtlinienkonformität unter www.dell.com/regulatory_compliance.

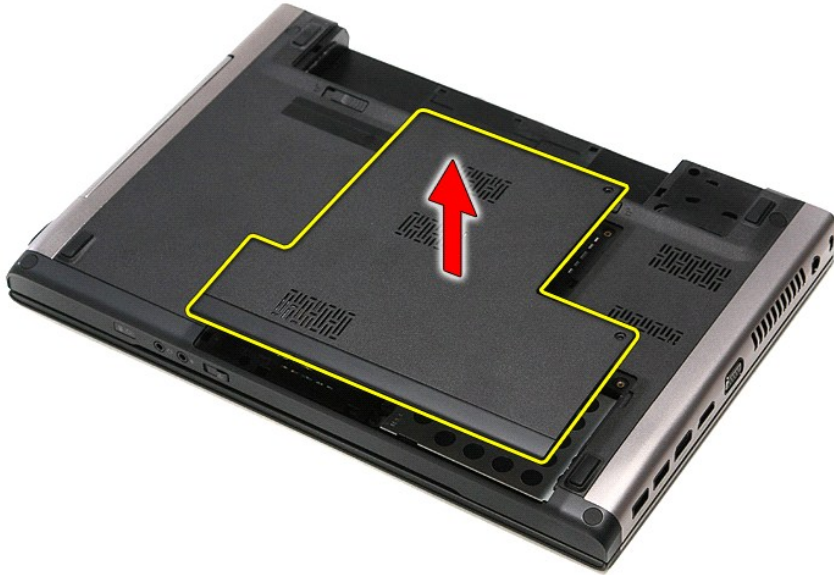
Entfernen der Abdeckung an der Unterseite



1. Folgen Sie den Anweisungen unter [Vor der Arbeit an Komponenten im Inneren des Computers](#).
2. Entfernen Sie den [Akku](#).
3. Entfernen Sie die Schrauben, mit denen die Abdeckung am Computer befestigt ist.



4. Heben Sie die Abdeckung an der Unterseite an und entfernen Sie sie aus dem Computer.



Einbauen der Abdeckung an der Unterseite

Führen Sie die zuvor genannten Schritte in umgekehrter Reihenfolge aus, um die Abdeckung an der Unterseite anzubringen.

[Zurück zum Inhaltsverzeichnis](#)

[Zurück zum Inhaltsverzeichnis](#)

Akku

Dell™ Vostro™ 3400 Service-Handbuch

⚠️ WARNUNG: Bevor Sie Arbeiten im Inneren des Computers ausführen, lesen Sie zunächst die im Lieferumfang des Computers enthaltenen Sicherheitshinweise. Zusätzliche Informationen zur bestmöglichen Einhaltung der Sicherheitsrichtlinien finden Sie auf der Homepage zur Richtlinienkonformität unter www.dell.com/regulatory_compliance.

Entfernen des Akkus



📌 ANMERKUNG: Möglicherweise muss Adobe® Flash® Player von Adobe.com installiert werden, um die nachfolgenden Abbildungen anzeigen zu können.

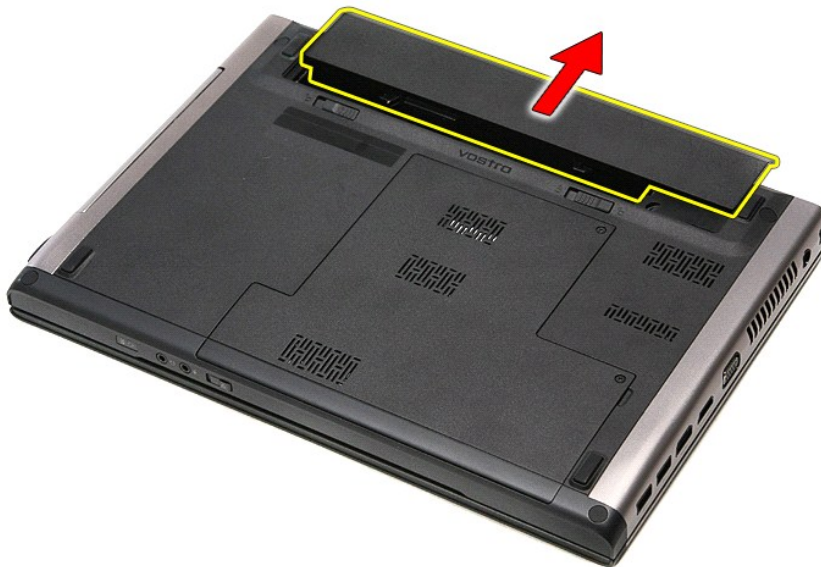
1. Folgen Sie den Anweisungen unter [Vor der Arbeit an Komponenten im Innern des Computers](#).
2. Drehen Sie den Computer um.
3. Schieben Sie die Akkuentriegelung in die entriegelte Position.



4. Schieben Sie die andere Akkuentriegelung in die entriegelte Position.



5. Schieben Sie den Akku aus dem Computer heraus.



Einbauen des Akkus

Führen Sie die zuvor genannten Schritte in umgekehrter Reihenfolge aus, um den Akku einzubauen.

[Zurück zum Inhaltsverzeichnis](#)

System Setup (System-Setup-Programm)

Dell™ Vostro™ 3400 Service-Handbuch


- [Übersicht](#)
- [Aufrufen des System-Setups](#)
- [System-Setup-Bildschirme](#)
- [Optionen des System-Setup](#)

Übersicht

Das System-Setup wird für folgende Zwecke genutzt:


1. Zum Ändern der Systemkonfigurationsinformationen, nachdem Sie Hardwarekomponenten hinzugefügt, geändert oder entfernt haben
1. Zum Einstellen oder Ändern einer benutzerdefinierten Option, z. B. dem Benutzer-Kennwort
1. Zum Abfragen der aktuellen Speichergröße oder zum Festlegen des installierten Festplattentyps

Vor der Verwendung des System-Setups sollten Sie die Einstellungen des System-Setup-Bildschirms notieren, um gegebenenfalls später darauf zurückgreifen zu können.

 **VORSICHT:** Die Einstellungen in diesem Programm sollten nur von erfahrenen Computeranwendern geändert werden. Bestimmte Änderungen können dazu führen, dass der Computer nicht mehr ordnungsgemäß arbeitet.

Aufrufen des System-Setups

1. Schalten Sie den Computer ein, oder führen Sie einen Neustart aus.
2. Wenn das blaue DELL™-Logo angezeigt wird, warten Sie auf die F2-Eingabeaufforderung.
3. Sobald diese Aufforderung angezeigt wird, drücken Sie umgehend auf <F2>.

 **ANMERKUNG:** Die Aufforderung zum Drücken von F2 bedeutet, dass die Tastatur initialisiert wurde. Diese Eingabeaufforderung ist unter Umständen nur kurz zu sehen. Beobachten Sie daher aufmerksam den Bildschirm und drücken Sie dann <F2>. Wenn Sie <F2> vor der Aufforderung drücken, hat dieser Tastendruck keine Auswirkung.

4. Falls Sie zu lange gewartet haben und das Betriebssystem-Logo erscheint, warten Sie weiter, bis der Microsoft® Windows®-Desktop angezeigt wird. Fahren Sie dann den Computer herunter und versuchen Sie es erneut.

System-Setup-Bildschirme

Menü — Wird im oberen Bereich des System-Setup-Fensters angezeigt. In diesem Feld ist ein Menü zum Aufrufen der System-Setup-Optionen enthalten. Drücken Sie die < Nach links >- oder < Nach rechts >-Pfeiltasten zum Navigieren. Wenn eine Option unter Menü markiert ist, werden in der Optionsliste die Optionen für die auf Ihrem Computer installierte Hardware aufgeführt.		
Optionsliste — Dieses Feld wird auf der linken Seite des System-Setup-Fensters angezeigt. Hier werden die Funktionen aufgeführt, die die Konfiguration Ihres Computers bestimmen, wie zum Beispiel installierte Hardware, Energiespar- und Sicherheitsfunktionen. Blättern Sie mit den Nach-oben- und Nach-unten-Tasten durch die Liste. Wenn eine Option markiert ist, werden im Optionsfeld die aktuellen und verfügbaren Einstellungen der Option angezeigt.	Optionsfeld — Dieses Feld wird auf der rechten Seite der Optionsliste angezeigt und enthält Informationen über die einzelnen in der Optionsliste aufgeführten Optionen. In diesem Feld können Sie Informationen zu Ihrem Computer einsehen und die aktuellen Einstellungen ändern. Drücken Sie die Eingabetaste, um Änderungen an den aktuellen Einstellungen vorzunehmen. Drücken Sie auf die Taste <Esc>, um zur Optionsliste zurückzukehren. ANMERKUNG: Nicht alle Einstellungen im Optionsfeld können geändert werden.	Hilfe — Dieses Feld wird auf der rechten Seite des System-Setup-Fensters angezeigt und enthält Hilfeinformationen zu der in der Optionsliste ausgewählten Option.
Tastenfunktionen — Dieses Feld wird unter dem Optionsfeld angezeigt und enthält die Tasten und deren Funktionen im aktiven System-Setup-Feld.		

Mit den folgenden Tastenkombinationen können Sie durch die System-Setup-Bildschirme navigieren:

Tastenkombination	Aktion
< F2 >	Anzeigen von Informationen zu beliebigen ausgewählten Elementen im System-Setup
< Esc >	Beenden der aktuellen Ansicht oder Wechseln von der aktuellen Ansicht zur Seite Exit (Beenden) im System-Setup
< Nach oben >- oder < Nach unten >-Pfeiltasten	Auswählen von anzuzeigenden Elementen
< Nach links >- oder < Nach rechts >-Pfeiltasten	Auswählen von anzuzeigenden Menü
- oder +	Ändern des Werts eines Elements
< Eingabetaste >	Auswählen von Untermenü oder Ausführen von Befehlen

< F9 >	Laden der Setup-Standardwerte
< F10 >	Speichern der aktuellen Konfiguration und Beenden des System-Setups

Optionen des System-Setup

Main (Zentrale)

Die Registerkarte „Zentrale“ enthält eine Übersicht der primären Hardware-Merkmale des Computers. In der nachstehenden Tabelle werden die Funktionen jeder Option beschrieben.

Main (Zentrale)	
System	Zeigt die Nummer des Computermodells an.
Dell Bios Version Name (Dell BIOS-Versionsname)	Zeigt die BIOS-Version an.
System Date (Systemdatum)	Legt das Datum für den internen Kalender fest.
System Time (Systemuhrzeit)	Legt die Zeit für die interne Systemuhr fest.
Processor Type (Prozessortyp)	Zeigt den Prozessortyp an.
Processor Cores (Prozessorkerne)	Zeigt die Anzahl der Prozessorkerne an.
Processor ID (Prozessor-ID)	Zeigt die Prozessorkennung an.
Processor Speed (Prozessortaktrate)	Zeigt die Taktrate des Prozessors an.
Processor Minimum Clock Speed (Minimale Prozessortaktrate)	Zeigt die minimale Taktrate des Prozessors an.
Processor Maximum Clock Speed (Maximale Prozessortaktrate)	Zeigt die maximale Taktrate des Prozessors an.
L2 Cache Size (L2-Cachegröße)	Zeigt die Größe des Prozessor-L2-Caches an.
L3 Cache Size (L3-Cachegröße)	Zeigt die Größe des Prozessor-L3-Cache an.
System Memory (Systemspeicher)	Zeigt die Gesamtgröße des Hauptspeichers an.
Memory Speed (Speichergeschwindigkeit)	Zeigt die Speichertaktrate an.
Memory Channel Mode (Speicherkanalbetriebsart)	Zeigt die Speicherkanalbetriebsart an (Ein oder Zweikanal).
DIMM A Size (Größe DIMM A)	Zeigt die Größe es in DIMM-Sockel A installierten Speichers an.
DIMM B Size (Größe DIMM B)	Zeigt die Größe es in DIMM-Sockel B installierten Speichers an.
Internal HDD (Interne Festplatte)	Zeigt die Modellnummer der Festplatte an.
Fixed Bay Device (Fest eingebautes Schachtgerät)	Zeigt die Modellnummer des Laufwerks im fest eingebauten Schacht an.
Video Controller (Grafikcontroller)	Zeigt die Modellnummer der im Computer eingebauten Videokarte an.
Video BIOS Version (Grafik-BIOS-Version)	Zeigt die BIOS-Version der Videokarte an.
Video Memory (Grafikspeicher)	Zeigt die Videospeichergröße an.
Panel Type (Bildschirmtyp)	Zeigt den Bildschirmtyp an.
Native Resolution (Native Auflösung)	Zeigt die native Auflösung des Bildschirms an.
Audio Controller (Audio-Controller)	Zeigt den Typ des im Computer eingebauten Audiocontrollers an.
WWAN	Zeigt den Typ der im Computer eingebauten WWAN-Karte an.
Bluetooth Device (Bluetooth-Gerät)	Zeigt den Typ der im Computer eingebauten Bluetooth®-Karte an.
Wireless Device (Wireless-Gerät)	Zeigt den Typ der im Computer eingebauten Wireless-Karte an.
AC Adapter Type (Netzadapertyp)	Zeigt den Netzadapertyp an.

Advanced (Erweitert)

Auf der Registerkarte Advanced (Erweitert) stehen verschiedene Funktionen zur Verfügung, die sich auf die Leistung des Computers auswirken. In der nachstehenden Tabelle werden die Funktionen jeder Option sowie ihr Standardwert erläutert.

Advanced (Erweitert)		
System Configuration (Systemkonfiguration)		
Integrated NIC (Integrierter NIC)	Aktiviert oder deaktiviert die Stromversorgung der integrierten Netzwerkkarte.	Standardeinstellung: Enabled (Aktiviert)
SATA Mode (SATA-Modus)	Ermöglicht das Einstellen des SATA-Controller-Modus auf entweder.	Standardeinstellung: AHCI
External USB ports (Externe USB-Anschlüsse)	Aktiviert oder deaktiviert die externen USB-Anschlüsse.	Standardeinstellung: Enabled (Aktiviert)
PC card or IEEE 1394 port (PC Card- oder IEEE 1394-Anschluss)	Aktiviert oder deaktiviert den IEEE 1394-Anschluss.	Standardeinstellung: Enabled (Aktiviert)

eSATA Ports (eSATA-Anschlüsse)	Aktiviert oder deaktiviert den eSATA-Anschluss.	Standardeinstellung: Enabled (Aktiviert)
Module Bay (Modulschacht)	Aktiviert oder deaktiviert den Modulschacht.	Standardeinstellung: Enabled (Aktiviert)
Fingerprint Reader (Fingerabdruckleser)	Aktiviert oder deaktiviert den Fingerabdruckleser.	Standardeinstellung: Enabled (Aktiviert)
ExpressCard	Aktiviert oder deaktiviert den ExpressCard-Steckplatz.	Standardeinstellung: Enabled (Aktiviert)
Camera (Kamera)	Aktiviert oder deaktiviert die Kamera.	Standardeinstellung: Enabled (Aktiviert)
Audio MIC Function (Audiomikrofonfunktion)	Aktiviert oder deaktiviert das Mikrophon.	Standardeinstellung: Enabled (Aktiviert)
Hybrid Graphic (Hybridgrafik)	Aktiviert oder deaktiviert die Hybridgrafikfunktion.	Standardeinstellung: Hybrid
Performance (Leistung)		
EIST	Ermöglicht das dynamische Ändern der Taktgeschwindigkeit des Prozessors durch Software bei gleichzeitiger Minimierung von Stromverbrauch und Wärmeabgabe.	Standardeinstellung: Enabled (Aktiviert)
Execute Disable-Bit	Ermöglicht besseren Schutz vor Pufferüberlauf-Angriffen.	Standardeinstellung: Enabled (Aktiviert)
Intel® Virtualization Technology	Ermöglicht das Ausführen mehrerer Betriebssysteme und Anwendungen auf unabhängigen Partitionen einer Plattform und somit das Einrichten eines einzelnen Computers als mehrere virtuelle Computer.	Standardeinstellung: Disabled (Deaktiviert)
Power Management (Energieverwaltung)		
USB Wake Support (Unterstützung für Reaktivieren bei USB-Anschluss)	Ermöglicht das Aktivieren des Computers durch USB-Geräte aus dem Standby-Modus. Diese Funktion kann nur dann verwendet werden, wenn ein Netzadapter angeschlossen ist.	Standardeinstellung: Enabled (Aktiviert)
Wake On LAN	Ermöglicht das Einschalten des Computers von einem Remote-Standort aus. Diese Funktion kann nur dann verwendet werden, wenn ein Netzadapter angeschlossen ist.	Standardeinstellung: Enabled (Aktiviert)
Post Behaviour (Verhalten nach dem Selbsttest beim Einschalten)		
Adapter Warnings (Adapterwarnungen)	Aktiviert oder deaktiviert Adapterwarnungen.	Standardeinstellung: Enabled (Aktiviert)
Fast Boot (Schneller Systemstart)	Ermöglicht das Überspringen bestimmter Tests während des Selbsttest beim Einschalten (POST) durch das System-Setup, wodurch der Systemstart beschleunigt wird.	Standardeinstellung: Enabled (Aktiviert)
Keyboard Click (Tastaturklick)	Aktiviert oder deaktiviert Tastenklickgeräusche.	Standardeinstellung: Disabled (Deaktiviert)
Wireless		
Internal Bluetooth (Bluetooth intern)	Aktiviert oder deaktiviert das Bluetooth-Modul.	Standardeinstellung: Enabled (Aktiviert)
Internal WLAN (WLAN intern)	Aktiviert oder deaktiviert das Wireless-LAN-Modul.	Standardeinstellung: Enabled (Aktiviert)
Internal WWAN (WWAN intern)	Aktiviert oder deaktiviert das Wireless-WAN-Modul.	Standardeinstellung: Enabled (Aktiviert)

Security (Sicherheit)

Auf der Registerkarte "Security" (Sicherheit) wird der Sicherheitsstatus angezeigt, und sie ermöglicht die Verwaltung der Sicherheitsfunktionen des Computers.

Security (Sicherheit)	
Service Tag (Service-Tag-Nummer)	Zeigt die aktuelle Service-Tag-Nummer des Computers an.
Asset Tag (Systemkennnummer)	Zeigt die Systemkennnummer an.
Unlock Setup Status (Setup-Status entsperren)	Gibt an, ob ein Setup-Kennwort zugewiesen wurde.
Admin Password Status (Administratorkennwort-Status)	Gibt an, ob ein Administratorkennwort zugewiesen wurde.
Admin Password (Administratorkennwort)	Ermöglicht das Festlegen eines Administratorkennworts.
System Password Status (Systemkennwort-Status)	Gibt an, ob ein Systemkennwort zugewiesen wurde.
System Password (Systemkennwort)	Ermöglicht das Festlegen eines Systemkennworts.
Password on boot (Kennwort beim Starten)	Aktiviert oder deaktiviert die Authentifizierung bei jedem Hochfahren des Computers.
Password Bypass (Kennwortumgehung)	Ermöglicht das Umgehen der System- und Festplattenlaufwerks-Kennwörter beim Neustart des Computers.

	Sie müssen die Kennwörter jedoch eingeben, wenn Sie den Computer nach dem Herunterfahren wieder erneut einschalten.
Password Change (Kennwort ändern)	Aktiviert oder deaktiviert die Kennwortänderungs-Funktion.
Computrace	Aktiviert oder deaktiviert die Computrace-Funktion Ihres Computers.
HDD Password Configuration (Festplattenlaufwerks-Kennwortkonfiguration)	Ermöglicht das Festlegen eines Kennworts für das interne Festplattenlaufwerk des Computers. Das Kennwort für das Festplattenlaufwerk bleibt auch dann aktiviert, wenn das Laufwerk auf einem anderen Computer installiert wird.

Boot (Starten)

Auf der Registerkarte.

Exit (Beenden)

In diesem Bereich können Sie Standardeinstellungen speichern, löschen und laden, bevor Sie das System-Setup beenden.

[Zurück zum Inhaltsverzeichnis](#)

[Zurück zum Inhaltsverzeichnis](#)

Bluetooth-Karte

Dell™ Vostro™ 3400 Service-Handbuch

⚠️ WARNUNG: Bevor Sie Arbeiten im Inneren des Computers ausführen, lesen Sie zunächst die im Lieferumfang des Computers enthaltenen Sicherheitshinweise. Zusätzliche Informationen zur bestmöglichen Einhaltung der Sicherheitsrichtlinien finden Sie auf der Homepage zur Richtlinienkonformität unter www.dell.com/regulatory_compliance.

Entfernen der Bluetooth-Karte



1. Folgen Sie den Anweisungen unter [Vor der Arbeit an Komponenten im Inneren des Computers](#).
2. Entfernen Sie den [Akku](#).
3. Entfernen Sie die [Abdeckung an der Unterseite](#).
4. Entfernen Sie die [Festplatte](#).
5. Entfernen Sie das [optische Laufwerk](#).
6. Entfernen Sie die [Tastatur](#).
7. Entfernen Sie die [Handballenstütze](#).
8. Entfernen Sie die [Audioplatine](#).
9. Ziehen Sie die Bluetooth®-Karte nach oben, und entfernen Sie sie von der Audioplatine.



Einbauen der Bluetooth-Karte

Führen Sie die zuvor genannten Schritte in umgekehrter Reihenfolge aus, um die Bluetooth-Karte einzusetzen.

[Zurück zum Inhaltsverzeichnis](#)

[Zurück zum Inhaltsverzeichnis](#)

Kamera

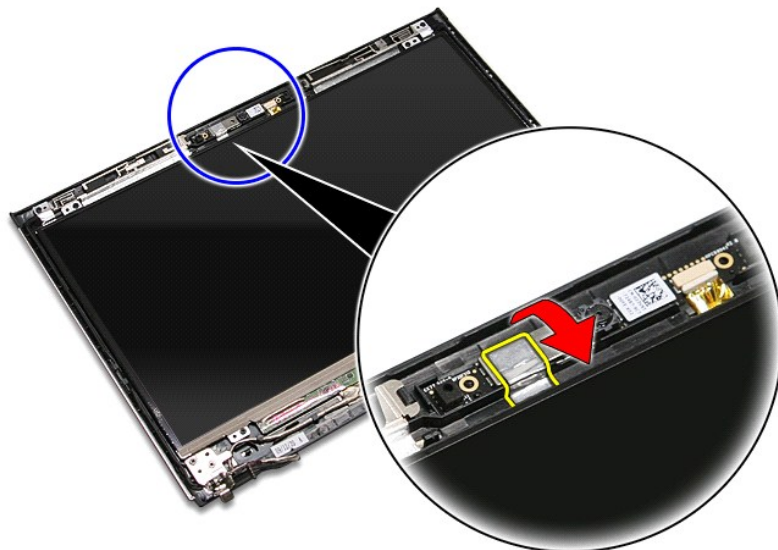
Dell™ Vostro™ 3400 Service-Handbuch

⚠️ WARNUNG: Bevor Sie Arbeiten im Inneren des Computers ausführen, lesen Sie zunächst die im Lieferumfang des Computers enthaltenen Sicherheitshinweise. Zusätzliche Informationen zur bestmöglichen Einhaltung der Sicherheitsrichtlinien finden Sie auf der Homepage zur Richtlinienkonformität unter www.dell.com/regulatory_compliance.

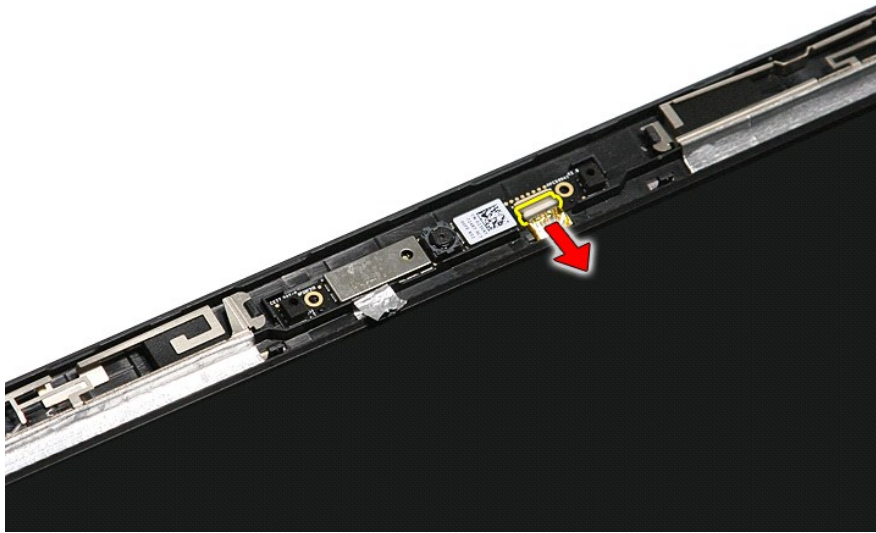
Entfernen der Kamera



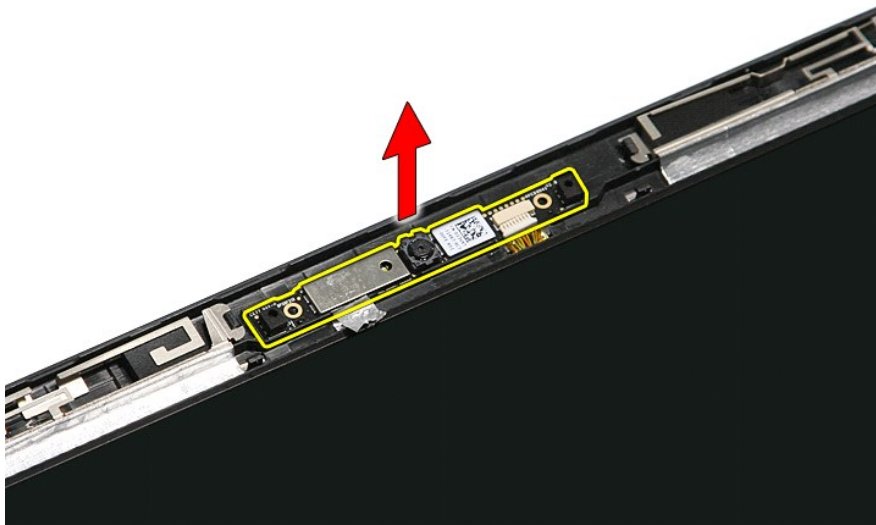
1. Folgen Sie den Anweisungen unter [Vor der Arbeit an Komponenten im Innern des Computers](#).
2. Entfernen Sie den [Akku](#).
3. Entfernen Sie die [Abdeckung an der Unterseite](#).
4. Entfernen Sie die [Festplatte](#).
5. Entfernen Sie das [optische Laufwerk](#).
6. Entfernen Sie die [WLAN-Karte \(Wireless Local Area Network\)](#).
7. Entfernen Sie die [WWAN-Karte \(Wireless Wide Area Network\)](#).
8. Entfernen Sie die [Tastatur](#).
9. Entfernen Sie die [Handballenstütze](#).
10. Entfernen Sie die [Bildschirm-Baugruppe](#).
11. Entfernen Sie die [Bildschirmblende](#).
12. Entfernen Sie das Klebeband, mit der die Kamera an der Displaybaugruppe befestigt ist.



13. Trennen Sie das Kamerakabel von der Displaybaugruppe.



14. Heben Sie die Kamera an und entfernen Sie sie vom Computer.



Einbauen der Kamera

Führen Sie die zuvor genannten Schritte in umgekehrter Reihenfolge aus, um die Kamera einzubauen.

[Zurück zum Inhaltsverzeichnis](#)

[Zurück zum Inhaltsverzeichnis](#)

Knopfzellenbatterie

Dell™ Vostro™ 3400 Service-Handbuch

⚠️ WARNUNG: Bevor Sie Arbeiten im Inneren des Computers ausführen, lesen Sie zunächst die im Lieferumfang des Computers enthaltenen Sicherheitshinweise. Zusätzliche Informationen zur bestmöglichen Einhaltung der Sicherheitsrichtlinien finden Sie auf der Homepage zur Richtlinienkonformität unter www.dell.com/regulatory_compliance.

Entfernen der Knopfzellenbatterie



1. Folgen Sie den Anweisungen unter [Vor der Arbeit an Komponenten im Innern des Computers](#).
2. Entfernen Sie den [Akku](#).
3. Entfernen Sie die [Abdeckung an der Unterseite](#).
4. Entfernen Sie die [Festplatte](#).
5. Entfernen Sie das [optische Laufwerk](#).
6. Entfernen Sie die [WLAN-Karte \(Wireless Local Area Network\)](#).
7. Entfernen Sie die [WWAN-Karte \(Wireless Wide Area Network\)](#).
8. Entfernen Sie die [Tastatur](#).
9. Entfernen Sie die [Handballenstütze](#).
10. Entfernen Sie die [Bildschirm-Baugruppe](#).
11. Entfernen Sie den [ExpressCard-Kartenträger](#).
12. Entfernen Sie die [Systemplatine](#).
13. Trennen Sie das Kabel der Knopfzellenbatterie von der Systemplatine und entfernen Sie die Knopfzellenbatterie aus dem Computer.



Einbauen der Knopfzellenbatterie

Führen Sie die zuvor genannten Schritte in umgekehrter Reihenfolge aus, um die Knopfzellenbatterie einzubauen.






[Zurück zum Inhaltsverzeichnis](#)

Diagnose

Dell™ Vostro™ 3400 Service-Handbuch

- [Gerätestatusanzeigen](#)
- [Akkustatusanzeigen](#)
- [Akkuladestand und Akkuzustand](#)
- [Tastaturstatusanzeigen](#)
- [LED-Fehlercodes](#)

Gerätestatusanzeigen

-  Leuchtet, wenn Sie den Computer einschalten, und blinkt, wenn sich der Computer im Energieverwaltungsmodus befindet.
-  Leuchtet, wenn der Computer Daten liest oder schreibt.
-  Leuchtet oder blinkt, um den Ladestand des Akkus anzuzeigen.
-  Leuchtet, wenn das Wireless-Netzwerk aktiviert ist.
-  Leuchtet, wenn eine Karte mit Bluetooth® Wireless-Technologie aktiviert ist. Zum selektiven Deaktivieren der Bluetooth-Funktionen klicken Sie mit der rechten Maustaste im Systembereich auf das Symbol und wählen Sie die Option **Bluetooth-Funk deaktivieren** aus.

Akkustatusanzeigen

Wenn der Computer an den Netzstrom angeschlossen ist, gilt für die Akkustatusanzeige Folgendes:

- 1. **Abwechselndes gelbes und blaues Blinken** — An Ihren Laptop ist ein nicht zugelassener oder nicht unterstützter Netzadapter, der nicht von Dell stammt, angeschlossen.
- 1. **Abwechselnd gelb und stetig blau blinkend** — vorübergehender Ausfall des Akkus, Netzadapter angeschlossen.
- 1. **Stetig gelb blinkend** — schwerwiegender Ausfall des Akkus, Netzadapter angeschlossen.
- 1. **Keine Anzeige** — Akku vollständig geladen, Netzadapter angeschlossen.
- 1. **Stetig blau** — Akku wird geladen, Netzadapter angeschlossen.




Akkuladestand und Akkuzustand

Um den Akkuladestand zu überprüfen, drücken Sie die Statustaste auf der Ladestandanzeige und lassen die Taste wieder los. Anschließend leuchten die Ladestandsanzeigen auf. Jede Anzeige repräsentiert etwa 20 Prozent der Gesamtladekapazität des Akkus. Wenn beispielsweise vier der fünf Anzeigen aufleuchten, ist der Akku also noch zu 80 Prozent geladen. Wenn keine der Anzeigen aufleuchtet, ist der Akku vollständig entladen.

Um den Akkuzustand anhand der Ladestandanzeige zu überprüfen, drücken Sie die Statustaste auf der Akku-Ladestandanzeige und halten Sie sie mindestens 3 Sekunden lang gedrückt. Wenn keine der Anzeigen aufleuchtet, ist der Akku mit mehr als 80 Prozent der ursprünglichen Ladekapazität in gutem Zustand. Jede (zusätzlich) aufleuchtende Anzeige weist auf eine weiter abnehmende Ladekapazität hin. Wenn fünf Anzeigen leuchten, verbleiben weniger als 60 Prozent der Ladekapazität. In diesem Fall sollten Sie den Akku ersetzen.


Tastaturstatusanzeigen

Die grünen Anzeigen oberhalb der Tastatur weisen auf Folgendes hin:

-  Leuchtet, wenn der numerische Tastenblock aktiviert ist.
-  Leuchtet, wenn die Großschreibung aktiviert ist.
-  Leuchtet, wenn die Rollen-Tastenfunktion aktiviert ist.

LED-Fehlercodes

Die folgende Tabelle enthält die möglichen LED-Codes, wenn Ihr Computer den Selbsttest nach dem Einschalten nicht vollständig ausführen konnte.

Darstellung	Beschreibung	Nächster Schritt
 AN-BLINKT-BLINKT	Es sind keine SODIMMs installiert.	<ol style="list-style-type: none">1. Installieren Sie unterstützte Speichermodule.2. Wenn bereits Speichermodule installiert sind, sollten Sie die Module nacheinander entfernen und wieder in ihre jeweiligen Steckplätze einsetzen.3. Versuchen Sie es mit funktionsfähigen Speichermodulen eines anderen Computers, oder ersetzen Sie den Speicher.4. Bauen Sie die Systemplatine ein.
BLINKT-AN-AN		

	Fehler der Systemplatine	<ol style="list-style-type: none"> 1. Entfernen Sie den Prozessor und setzen Sie ihn wieder ein. 2. Bauen Sie die Systemplatine ein. 3. Bauen Sie den Prozessor ein.
<p style="text-align: center;">BLINKT-AN-BLINKT</p> 	Bildschirmfehler	<ol style="list-style-type: none"> 1. Stecken Sie das Bildschirmkabel wieder ein. 2. Bauen Sie den Bildschirm ein. 3. Bauen Sie die Videokarte/Systemplatine ein
<p style="text-align: center;">AUS-BLINKT-AUS</p> 	Fehler bei der Speicherkompatibilität	<ol style="list-style-type: none"> 1. Installieren Sie kompatible Speichermodule. 2. Wenn zwei Module installiert sind, entfernen Sie ein Modul. Führen Sie dann einen Test durch. Setzen Sie das andere Modul in denselben Steckplatz ein. Führen Sie dann einen Test durch. Testen Sie beide Module in dem anderen Steckplatz. 3. Setzen Sie den Speicher ein. 4. Bauen Sie die Systemplatine ein.
<p style="text-align: center;">AN-BLINKT-AN</p> 	Speicher wurde erkannt, ist aber fehlerhaft.	<ol style="list-style-type: none"> 1. Entfernen Sie den Speicher und setzen Sie ihn wieder ein. 2. Wenn zwei Module installiert sind, entfernen Sie ein Modul. Führen Sie dann einen Test durch. Setzen Sie das andere Modul in denselben Steckplatz ein. Führen Sie dann einen Test durch. Testen Sie beide Module in dem anderen Steckplatz. 3. Setzen Sie den Speicher ein. 4. Bauen Sie die Systemplatine ein.
<p style="text-align: center;">AUS-BLINKT-BLINKT</p> 	Modemfehler	<ol style="list-style-type: none"> 1. Trennen Sie das Modem und schließen Sie es wieder an. 2. Bauen Sie das Modem ein. 3. Bauen Sie die Systemplatine ein.
<p style="text-align: center;">BLINKT-BLINKT-BLINKT</p> 	Fehler der Systemplatine	<ol style="list-style-type: none"> 1. Bauen Sie die Systemplatine ein.
<p style="text-align: center;">BLINKT-BLINKT-AUS</p> 	Option-ROM-Fehler	<ol style="list-style-type: none"> 1. Trennen Sie das Gerät und schließen Sie es wieder an. 2. Ersetzen Sie das Gerät. 3. Bauen Sie die Systemplatine ein.
<p style="text-align: center;">AUS-AN-AUS</p> 	Fehler bei einem Speichergerät	<ol style="list-style-type: none"> 1. Entfernen Sie die Festplatte und das optische Laufwerk und setzen Sie sie wieder ein. 2. Testen Sie den Computer nur mit Festplatte und nur mit optischem Laufwerk. 3. Ersetzen Sie das Gerät, das den Fehler verursacht. 4. Bauen Sie die Systemplatine ein.
<p style="text-align: center;">BLINKT-BLINKT-AN</p> 	Fehler bei der Grafikkarte	<ol style="list-style-type: none"> 1. Bauen Sie die Systemplatine ein.

[Zurück zum Inhaltsverzeichnis](#)

[Zurück zum Inhaltsverzeichnis](#)

Bildschirmbaugruppe

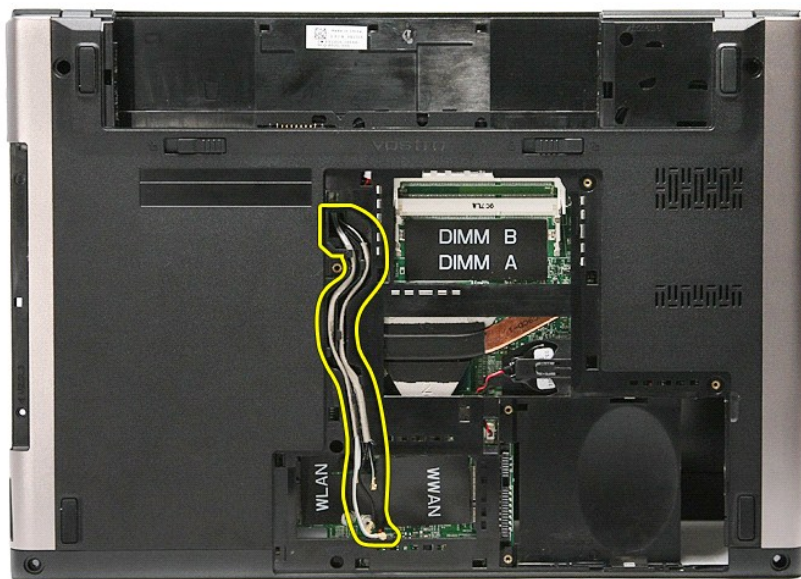
Dell™ Vostro™ 3400 Service-Handbuch

⚠️ WARNUNG: Bevor Sie Arbeiten im Inneren des Computers ausführen, lesen Sie zunächst die im Lieferumfang des Computers enthaltenen Sicherheitshinweise. Zusätzliche Informationen zur bestmöglichen Einhaltung der Sicherheitsrichtlinien finden Sie auf der Homepage zur Richtlinienkonformität unter www.dell.com/regulatory_compliance.

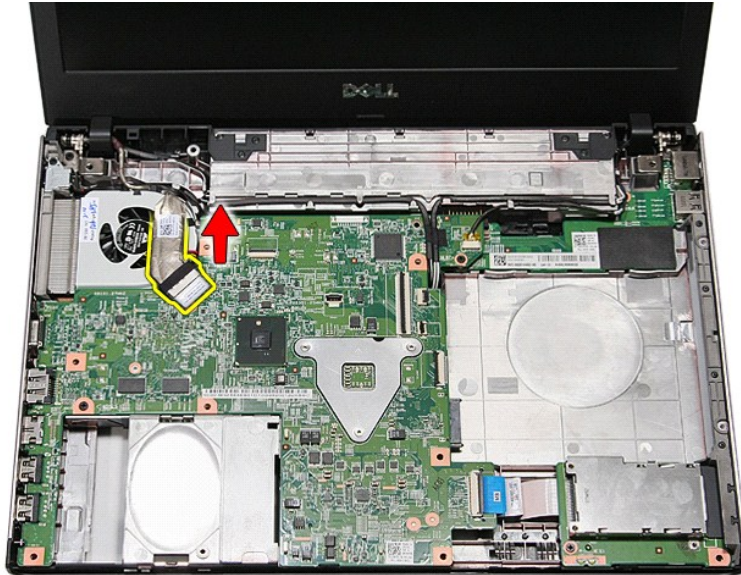
Entfernen der Bildschirmbaugruppe



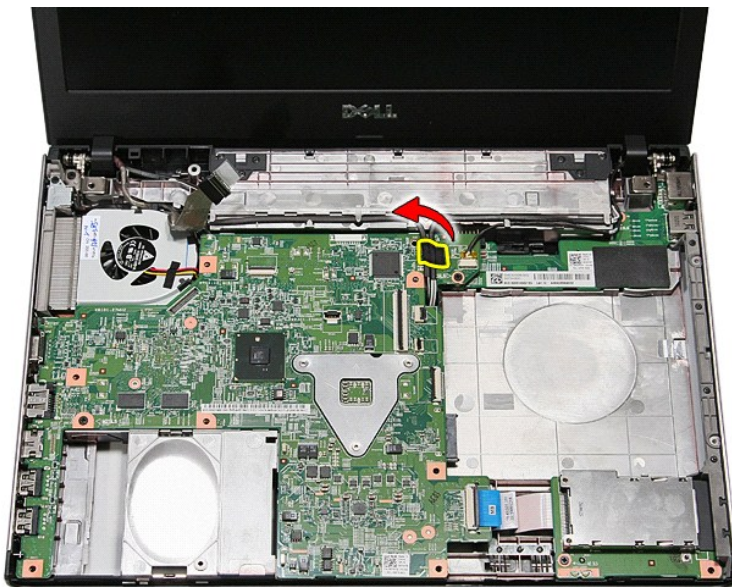
1. Folgen Sie den Anweisungen unter [Vor der Arbeit an Komponenten im Inneren des Computers](#).
2. Entfernen Sie den [Akku](#).
3. Entfernen Sie die [Abdeckung an der Unterseite](#).
4. Entfernen Sie die [Festplatte](#).
5. Entfernen Sie das [optische Laufwerk](#).
6. Entfernen Sie die [WLAN-Karte \(Wireless Local Area Network\)](#).
7. Entfernen Sie die [WWAN-Karte \(Wireless Wide Area Network\)](#).
8. Entfernen Sie die [Tastatur](#).
9. Entfernen Sie die [Handballenstütze](#).
10. Drehen Sie den Computer um und lösen Sie die Antennenkabel aus ihren Kabelführungen am Computer.



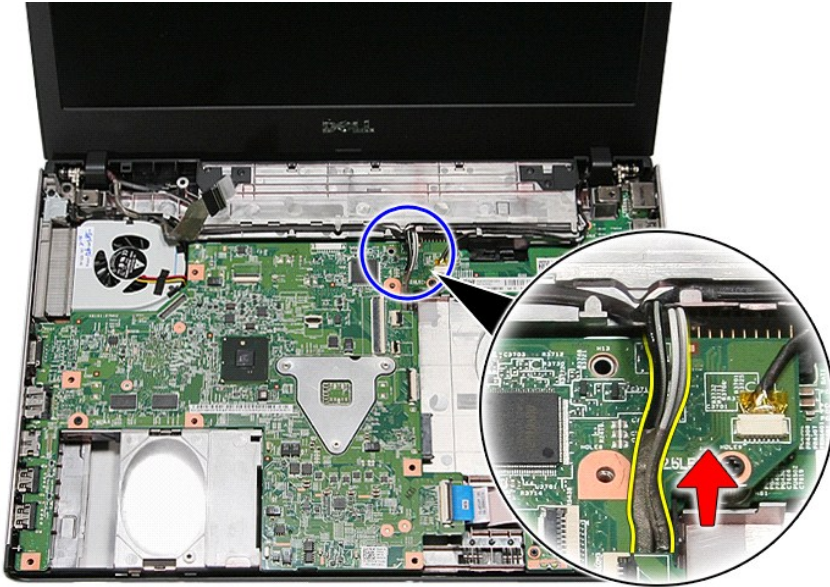
11. Wenn der Computer mit der rechten Seite nach oben liegt, trennen Sie das Bildschirmkabel von der Systemplatine.



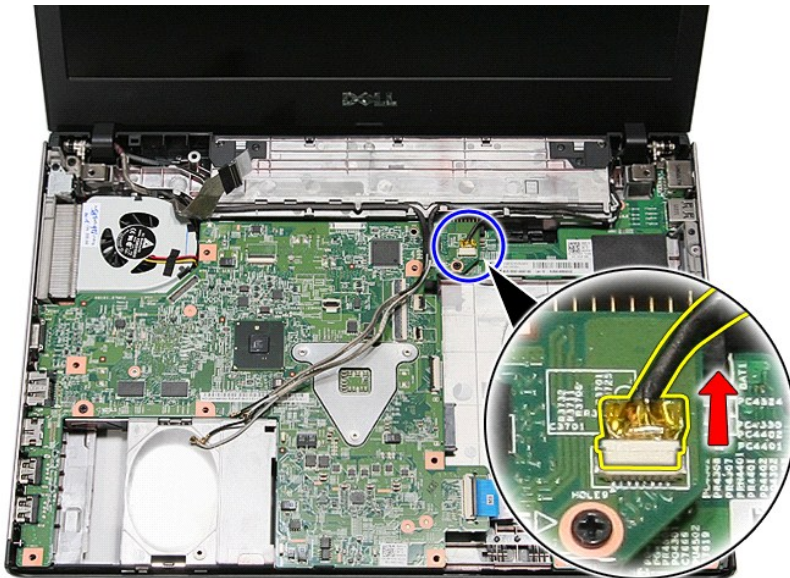
12. Entfernen Sie Klebeband, mit dem das Antennenkabel an der Systemplatine befestigt ist.



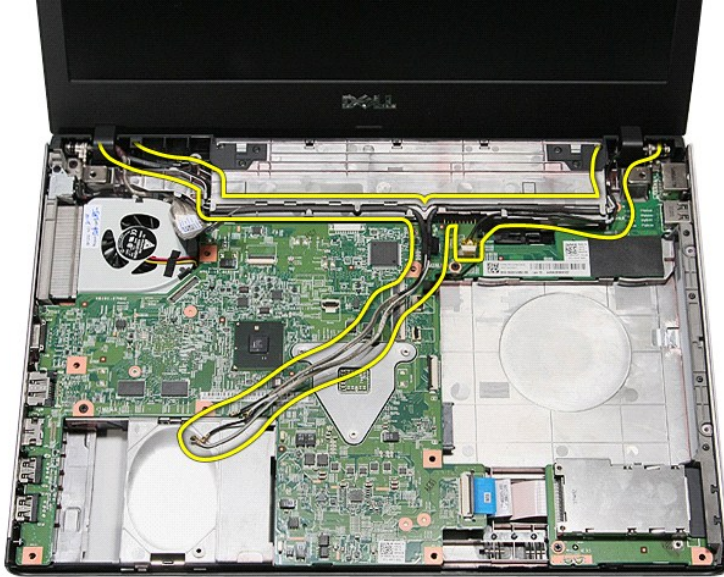
13. Lösen Sie die Antennenkabel von der Systemplatine.



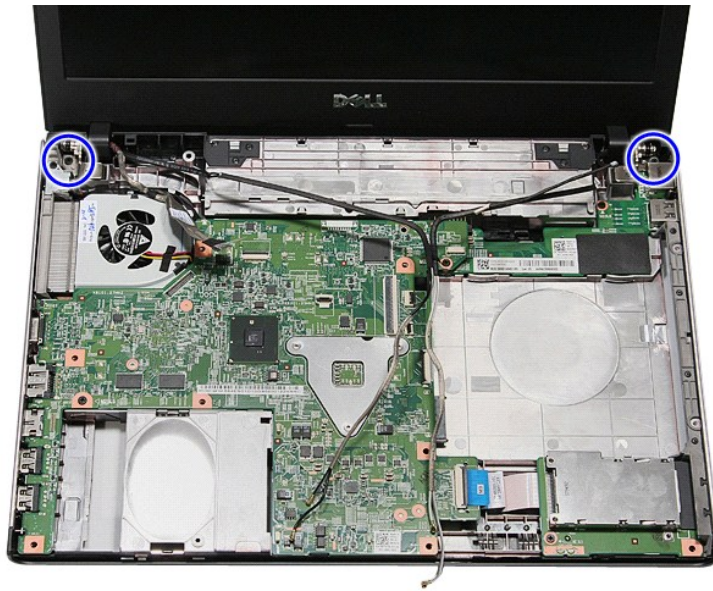
14. Trennen Sie das Kamerakabel von seinem Anschluss auf der Systemplatine.



15. Lösen Sie die Antennenkabel und das Kamerakabel aus ihren Kabelführungen im Computer.



16. Entfernen Sie die Schrauben, mit denen die Displaybaugruppe am Computer befestigt ist.



17. Heben Sie die Bildschirmbaugruppe an und entfernen Sie sie vom Computer.



Einbauen der Bildschirmbaugruppe

Führen Sie die zuvor genannten Schritte in umgekehrter Reihenfolge aus, um den Bildschirm einzubauen.

[Zurück zum Inhaltsverzeichnis](#)

[Zurück zum Inhaltsverzeichnis](#)

ExpressCard-Kartenträger

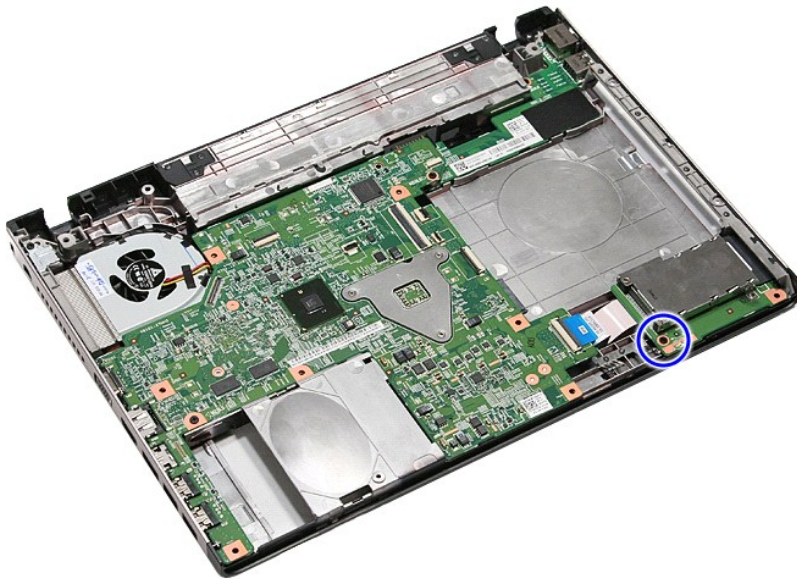
Dell™ Vostro™ 3400 Service-Handbuch

⚠️ WARNUNG: Bevor Sie Arbeiten im Inneren des Computers ausführen, lesen Sie zunächst die im Lieferumfang des Computers enthaltenen Sicherheitshinweise. Zusätzliche Informationen zur bestmöglichen Einhaltung der Sicherheitsrichtlinien finden Sie auf der Homepage zur Richtlinienkonformität unter www.dell.com/regulatory_compliance.

Entfernen des ExpressCard-Kartenträgers



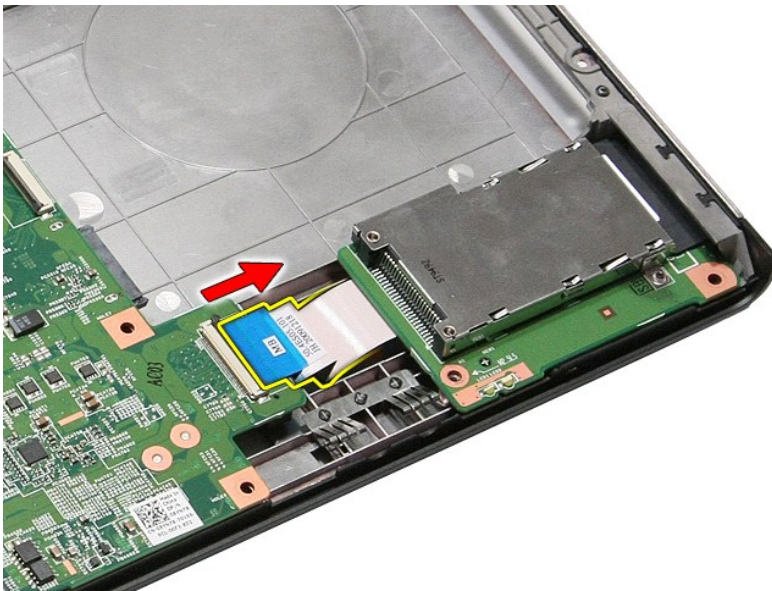
1. Folgen Sie den Anweisungen unter [Vor der Arbeit an Komponenten im Inneren des Computers](#).
2. Entfernen Sie den [Akku](#).
3. Entfernen Sie die [Abdeckung an der Unterseite](#).
4. Entfernen Sie die [Festplatte](#).
5. Entfernen Sie das [optische Laufwerk](#).
6. Entfernen Sie die [Tastatur](#).
7. Entfernen Sie die [Handballenstütze](#).
8. Entfernen Sie die [ExpressCard](#) (sofern vorhanden).
9. Entfernen Sie die Schraube, mit der der ExpressCard-Kartenträger am Computer befestigt ist.



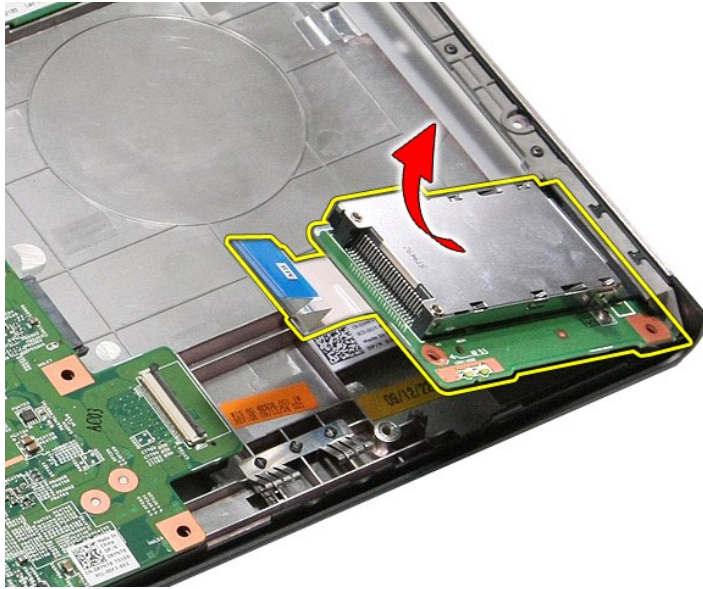
10. Öffnen Sie die Klammer, mit der das Kabel des ExpressCard-Kartenträgers am Computer befestigt ist.



11. Trennen Sie das Datenkabel des ExpressCard-Kartenkäfigs von seinem Anschluss auf der Systemplatine.



12. Heben Sie die ExpressCard-Kartenträger an und entfernen Sie ihn vom Computer.



Einbauen des ExpressCard-Kartenträgers

Führen Sie die zuvor genannten Schritte in umgekehrter Reihenfolge aus, um den ExpressCard-Kartenträger erneut einzubauen.

[Zurück zum Inhaltsverzeichnis](#)

[Zurück zum Inhaltsverzeichnis](#)

ExpressCard

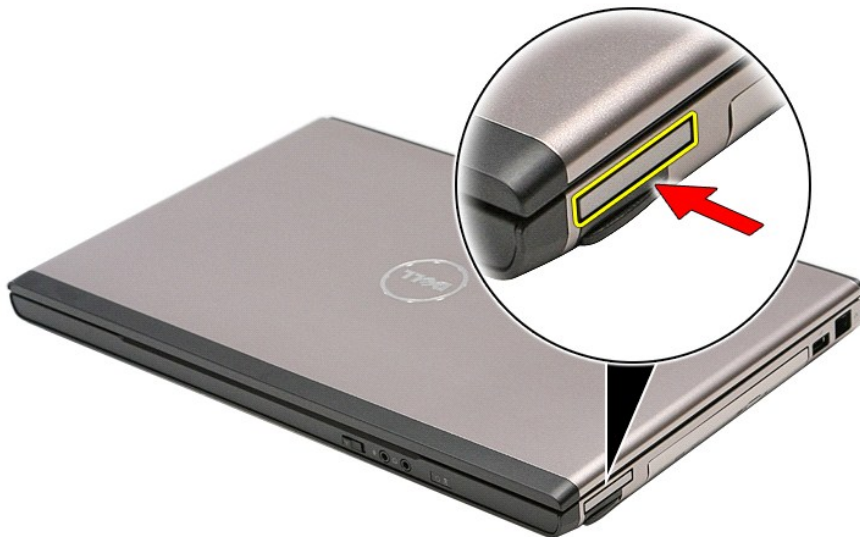
Dell™ Vostro™ 3400 Service-Handbuch

⚠️ WARNUNG: Bevor Sie Arbeiten im Inneren des Computers ausführen, lesen Sie zunächst die im Lieferumfang des Computers enthaltenen Sicherheitshinweise. Zusätzliche Informationen zur bestmöglichen Einhaltung der Sicherheitsrichtlinien finden Sie auf der Homepage zur Richtlinienkonformität unter www.dell.com/regulatory_compliance.

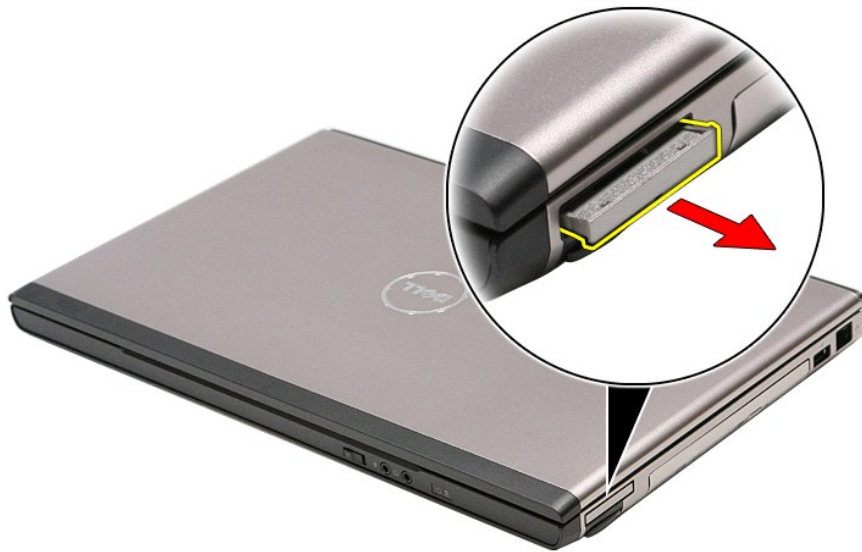
Entfernen der ExpressCard



1. Folgen Sie den Anweisungen unter [Vor der Arbeit an Komponenten im Innern des Computers](#).
2. Drücken Sie leicht auf die ExpressCard, bis sie aus dem Computer herauspringt.



3. Ziehen Sie die ExpressCard aus dem Computer heraus.



Einbauen der ExpressCard

Führen Sie die zuvor genannten Schritte in umgekehrter Reihenfolge aus, um die ExpressCard einzubauen.

[Zurück zum Inhaltsverzeichnis](#)

[Zurück zum Inhaltsverzeichnis](#)

Festplattenlaufwerk

Dell™ Vostro™ 3400 Service-Handbuch

⚠️ WARNUNG: Bevor Sie Arbeiten im Inneren des Computers ausführen, lesen Sie zunächst die im Lieferumfang des Computers enthaltenen Sicherheitshinweise. Zusätzliche Informationen zur bestmöglichen Einhaltung der Sicherheitsrichtlinien finden Sie auf der Homepage zur Richtlinienkonformität unter www.dell.com/regulatory_compliance.

Entfernen des Festplattenlaufwerks



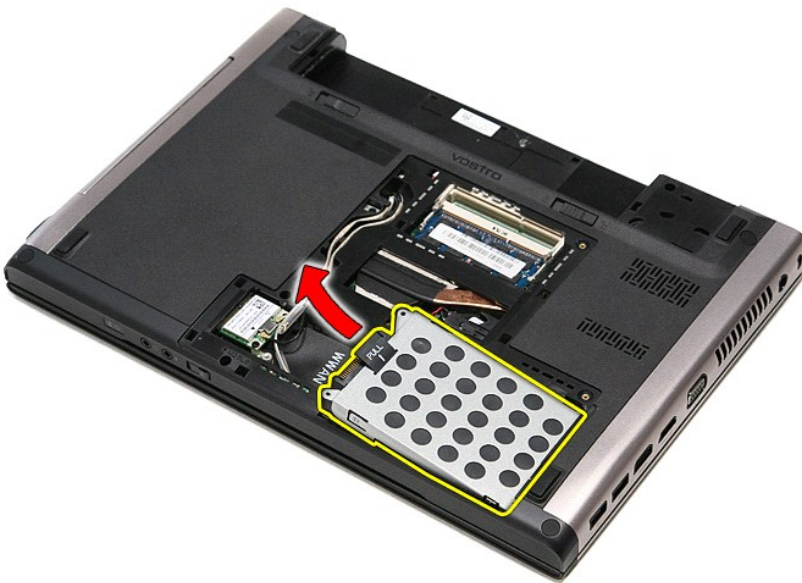
1. Folgen Sie den Anweisungen unter [Vor der Arbeit an Komponenten im Inneren des Computers](#).
2. Entfernen Sie den [Akku](#).
3. Entfernen Sie die [Abdeckung an der Unterseite](#).
4. Entfernen Sie die Schrauben, mit denen die Festplattenbaugruppe am Computer befestigt ist.



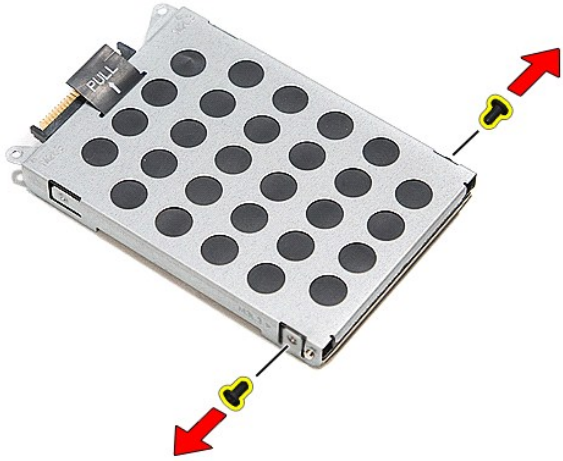
5. Schieben Sie die Festplattenbaugruppe zur Mitte des Computers hin heraus.



6. Heben Sie die Festplattenbaugruppe nach oben und vom Computer weg.



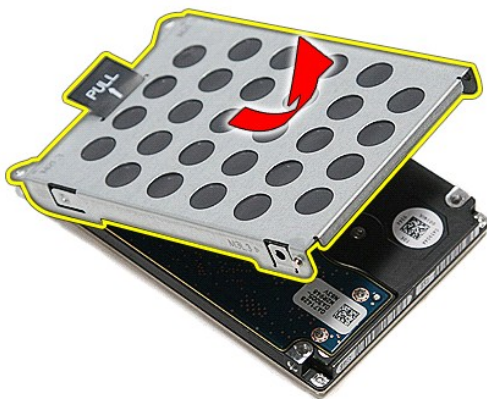
7. Entfernen Sie die Schrauben, mit denen die Festplattenlaufwerkhalterung am Festplattenlaufwerk befestigt ist.



8. Entfernen Sie den Festplattenadapter von der Festplattenbaugruppe.



9. Heben Sie die Festplattenlaufwerkhalterung nach oben und vom Festplattenlaufwerk weg.



Einbauen des Festplattenlaufwerks

Führen Sie die zuvor genannten Schritte in umgekehrter Reihenfolge aus, um die Festplatte einzubauen.

[Zurück zum Inhaltsverzeichnis](#)

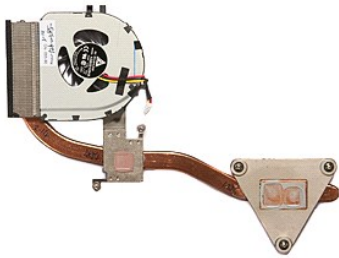
[Zurück zum Inhaltsverzeichnis](#)

Kühlkörper- und Lüfterbaugruppe

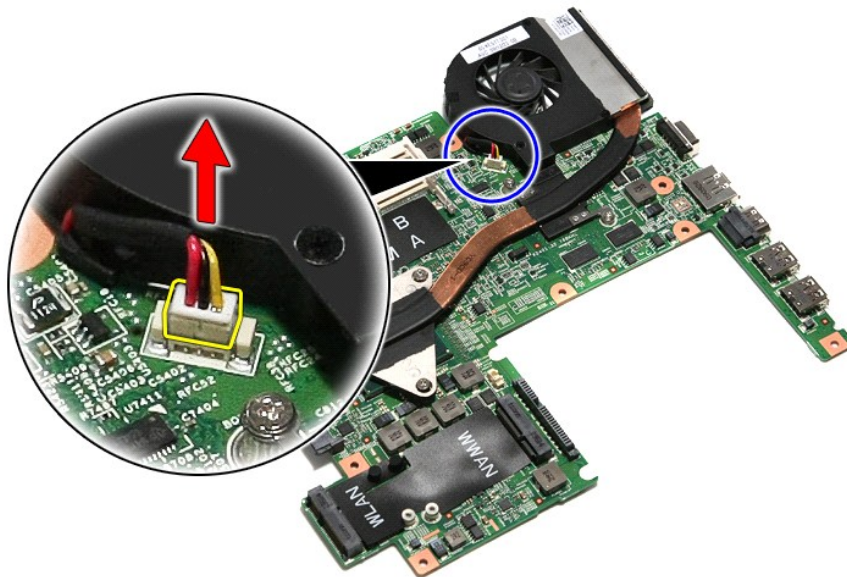
Dell™ Vostro™ 3400 Service-Handbuch

⚠️ WARNUNG: Bevor Sie Arbeiten im Inneren des Computers ausführen, lesen Sie zunächst die im Lieferumfang des Computers enthaltenen Sicherheitshinweise. Zusätzliche Informationen zur bestmöglichen Einhaltung der Sicherheitsrichtlinien finden Sie auf der Homepage zur Richtlinienkonformität unter www.dell.com/regulatory_compliance.

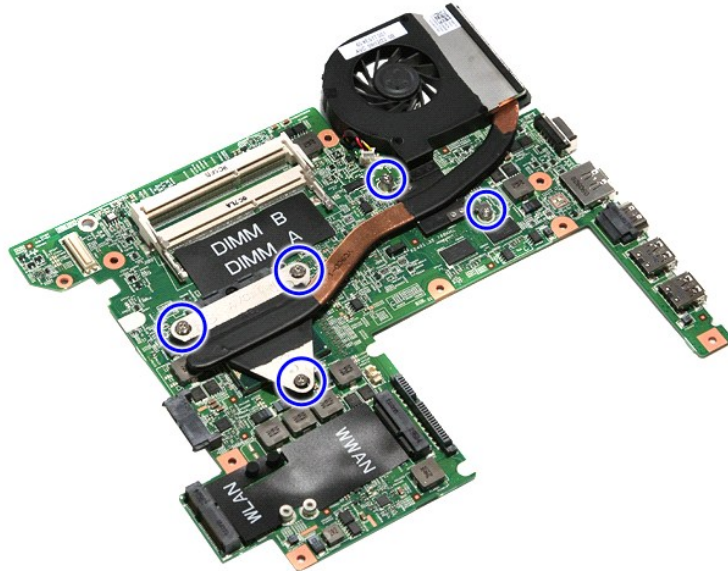
Entfernen der Kühlkörper- und Lüfterbaugruppe



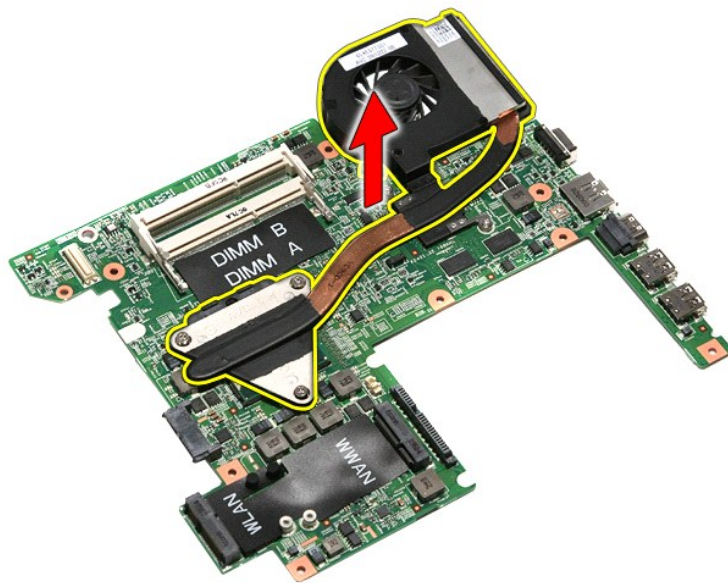
1. Folgen Sie den Anweisungen unter [Vor der Arbeit an Komponenten im Inneren des Computers](#).
2. Entfernen Sie den [Akku](#).
3. Entfernen Sie die [Abdeckung an der Unterseite](#).
4. Entfernen Sie die [Festplatte](#).
5. Entfernen Sie das [optische Laufwerk](#).
6. Entfernen Sie die [WLAN-Karte \(Wireless Local Area Network\)](#).
7. Entfernen Sie die [WWAN-Karte \(Wireless Wide Area Network\)](#).
8. Entfernen Sie die [Tastatur](#).
9. Entfernen Sie die [Handballenstütze](#).
10. Entfernen Sie die [Bildschirm-Baugruppe](#).
11. Entfernen Sie den [ExpressCard-Kartenträger](#).
12. Entfernen Sie die [Systemplatine](#).
13. Trennen Sie das Lüfterkabel von der Systemplatine.



14. Entfernen Sie die Schrauben, mit der die Kühlkörper- und Lüfterbaugruppe an der Systemplatine befestigt ist.



15. Heben Sie die Kühlkörper- und Lüfterbaugruppe an, und entfernen Sie sie von der Systemplatine.



Einbauen der Kühlkörper- und Lüfterbaugruppe

Führen Sie die zuvor genannten Schritte in umgekehrter Reihenfolge aus, um die Kühlkörper- und Lüfterbaugruppe wieder einzubauen.

[Zurück zum Inhaltsverzeichnis](#)

[Zurück zum Inhaltsverzeichnis](#)

E/A-Karte

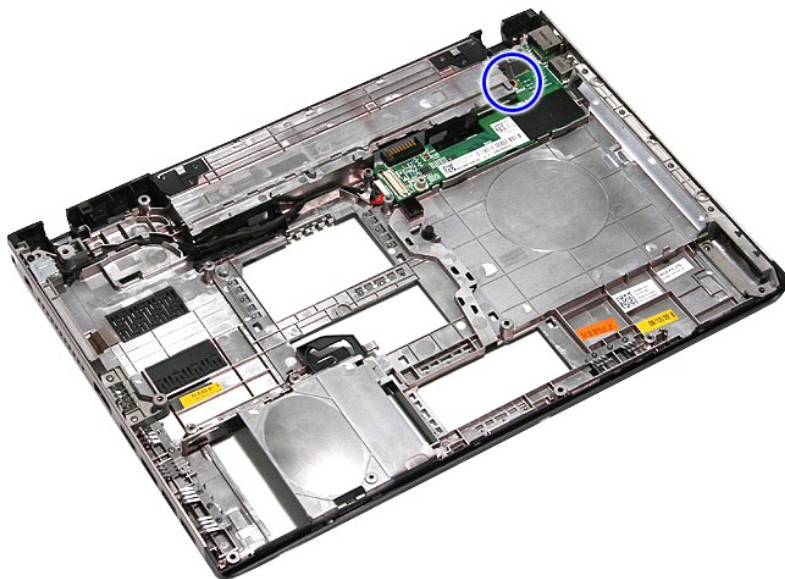
Dell™ Vostro™ 3400 Service-Handbuch

⚠️ WARNUNG: Bevor Sie Arbeiten im Inneren des Computers ausführen, lesen Sie zunächst die im Lieferumfang des Computers enthaltenen Sicherheitshinweise. Zusätzliche Informationen zur bestmöglichen Einhaltung der Sicherheitsrichtlinien finden Sie auf der Homepage zur Richtlinienkonformität unter www.dell.com/regulatory_compliance.

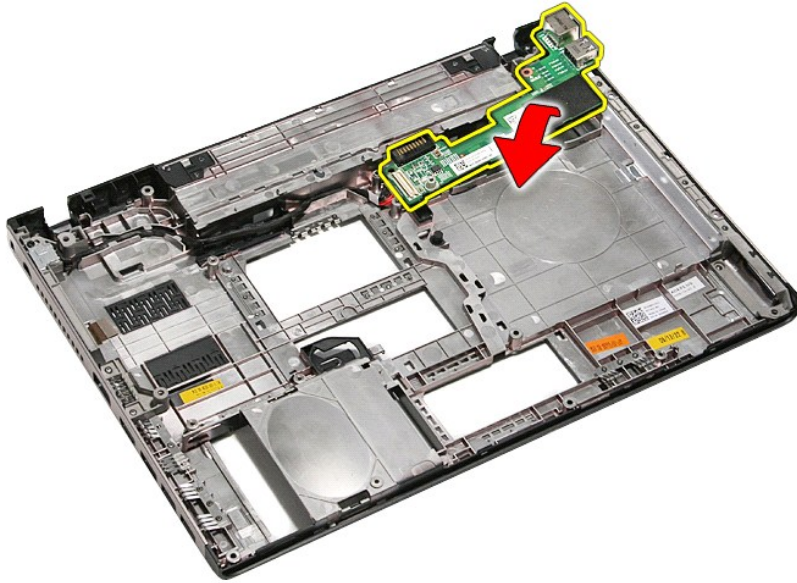
Entfernen der E/A-Karte



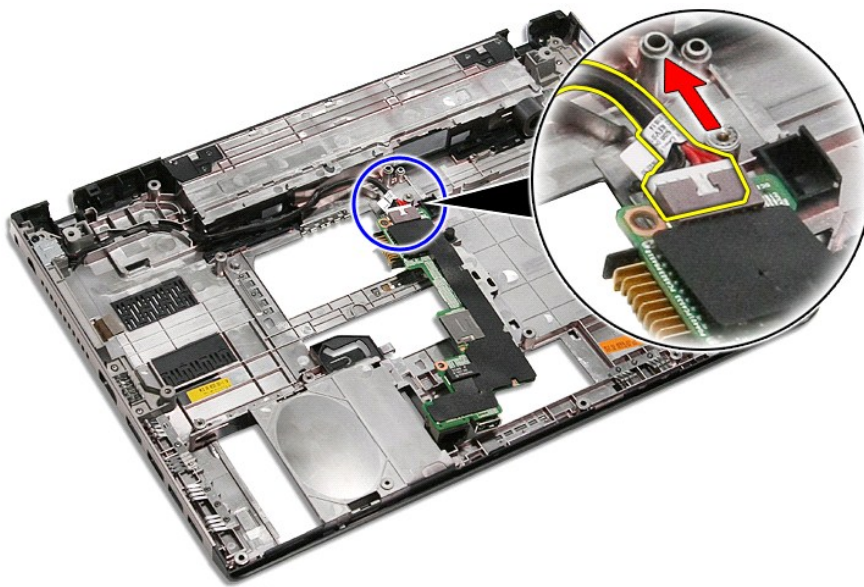
1. Folgen Sie den Anweisungen unter [Vor der Arbeit an Komponenten im Innern des Computers](#).
2. Entfernen Sie den [Akku](#).
3. Entfernen Sie die [Abdeckung an der Unterseite](#).
4. Entfernen Sie die [Festplatte](#).
5. Entfernen Sie das [optische Laufwerk](#).
6. Entfernen Sie die [WLAN-Karte \(Wireless Local Area Network\)](#).
7. Entfernen Sie die [WWAN-Karte \(Wireless Wide Area Network\)](#).
8. Entfernen Sie die [Tastatur](#).
9. Entfernen Sie die [Handballenstütze](#).
10. Entfernen Sie die [Bildschirm-Baugruppe](#).
11. Entfernen Sie den [ExpressCard-Kartenträger](#).
12. Entfernen Sie die [Systemplatine](#).
13. Entfernen Sie die Schraube, mit der die E/A-Karte am Computer befestigt ist.



14. Heben Sie die E/A-Karte an und drehen Sie sie herum.



15. Trennen Sie das Kabel der E/A-Karte von der E/A-Karte.



16. Entfernen Sie E/A-Karte aus dem Computer.

Einbauen der E/A-Karte

Führen Sie die zuvor genannten Schritte in umgekehrter Reihenfolge aus, um die E/A-Karte wieder einzubauen.

[Zurück zum Inhaltsverzeichnis](#)

[Zurück zum Inhaltsverzeichnis](#)

Tastatur

Dell™ Vostro™ 3400 Service-Handbuch

⚠️ WARNUNG: Bevor Sie Arbeiten im Inneren des Computers ausführen, lesen Sie zunächst die im Lieferumfang des Computers enthaltenen Sicherheitshinweise. Zusätzliche Informationen zur bestmöglichen Einhaltung der Sicherheitsrichtlinien finden Sie auf der Homepage zur Richtlinienkonformität unter www.dell.com/regulatory_compliance.

Entfernen der Tastatur



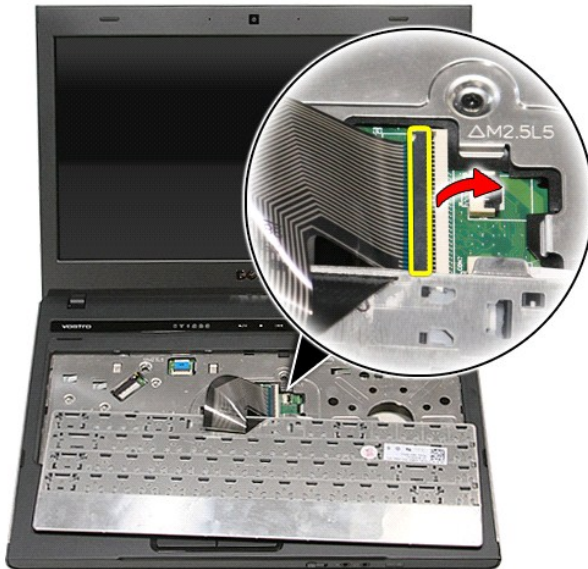
1. Folgen Sie den Anweisungen unter [Vor der Arbeit an Komponenten im Inneren des Computers](#).
2. Entfernen Sie den [Akku](#).
3. Drehen Sie den Computer so, dass die rechte Seite nach oben zeigt.
4. Drücken Sie mit einem kleinen Plastikstift auf die Entriegelung und hebeln Sie die Tastatur ab, um sie zu abzunehmen.



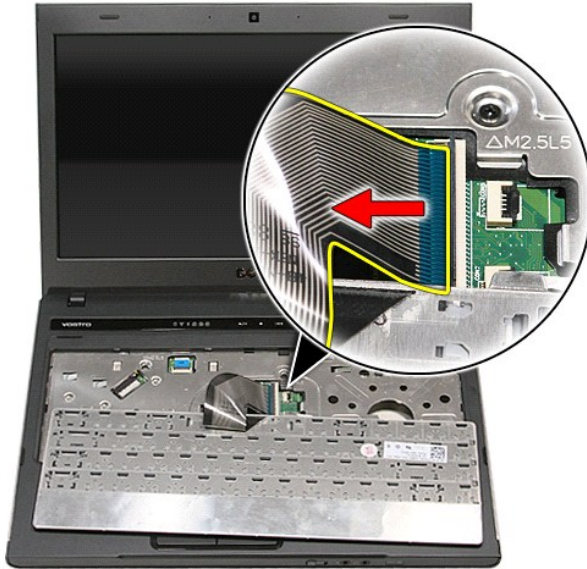
5. Schwenken Sie die Tastatur nach vorn und legen Sie sie auf der Handballenstütze ab.



6. Öffnen Sie die Halteklammer vorsichtig, um den Anschlussstecker des Tastaturkabels von einem Anschluss auf der Systemplatine zu lösen.



7. Trennen Sie das Tastaturkabel von seinem Anschluss auf der Systemplatine und entfernen Sie sie aus dem Computer.



Einbauen der Tastatur

Führen Sie die zuvor genannten Schritte in umgekehrter Reihenfolge aus, um die Tastatur einzubauen.

[Zurück zum Inhaltsverzeichnis](#)

[Zurück zum Inhaltsverzeichnis](#)

Bildschirmblende

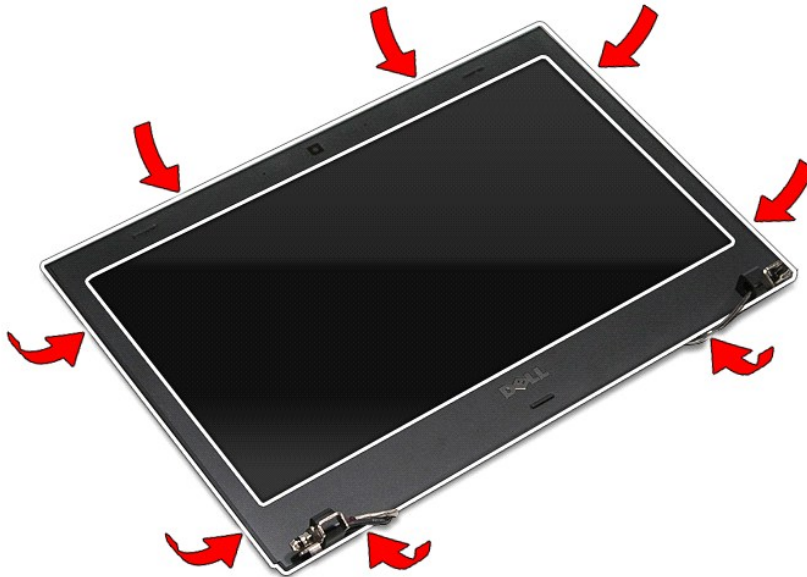
Dell™ Vostro™ 3400 Service-Handbuch

⚠️ WARNUNG: Bevor Sie Arbeiten im Inneren des Computers ausführen, lesen Sie zunächst die im Lieferumfang des Computers enthaltenen Sicherheitshinweise. Zusätzliche Informationen zur bestmöglichen Einhaltung der Sicherheitsrichtlinien finden Sie auf der Homepage zur Richtlinienkonformität unter www.dell.com/regulatory_compliance.

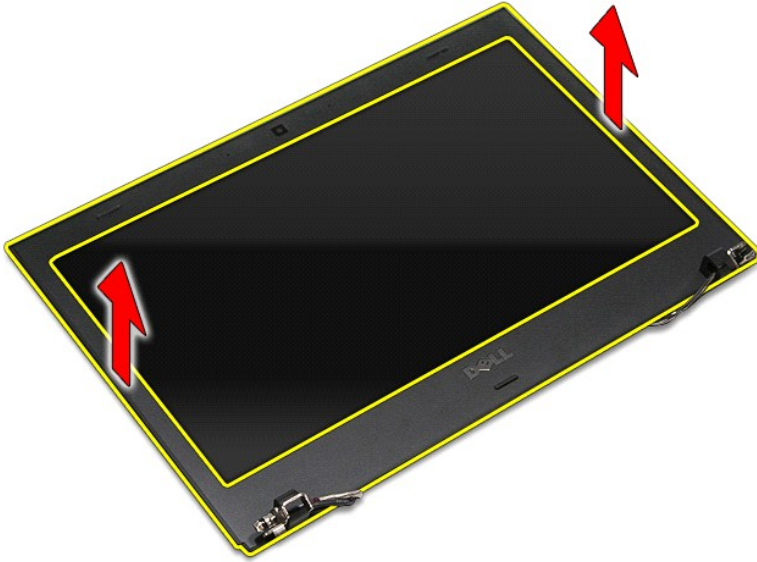
Entfernen der Bildschirmblende



1. Folgen Sie den Anweisungen unter [Vor der Arbeit an Komponenten im Inneren des Computers](#).
2. Entfernen Sie den [Akku](#).
3. Entfernen Sie die [Abdeckung an der Unterseite](#).
4. Entfernen Sie die [Festplatte](#).
5. Entfernen Sie das [optische Laufwerk](#).
6. Entfernen Sie die [WLAN-Karte \(Wireless Local Area Network\)](#).
7. Entfernen Sie die [WWAN-Karte \(Wireless Wide Area Network\)](#).
8. Entfernen Sie die [Tastatur](#).
9. Entfernen Sie die [Handballenstütze](#).
10. Entfernen Sie die [Bildschirm-Baugruppe](#).
11. Hebeln Sie die Bildschirmblende vorsichtig mit einem Plastikstift aus der Bildschirmbaugruppe heraus.



12. Heben Sie die Bildschirmblende an, und entfernen Sie sie aus der Bildschirmbaugruppe.



Einbauen der Bildschirmblende

Führen Sie die zuvor genannten Schritte in umgekehrter Reihenfolge aus, um die Bildschirmblende einzubauen.

[Zurück zum Inhaltsverzeichnis](#)

[Zurück zum Inhaltsverzeichnis](#)

Bildschirmscharniere

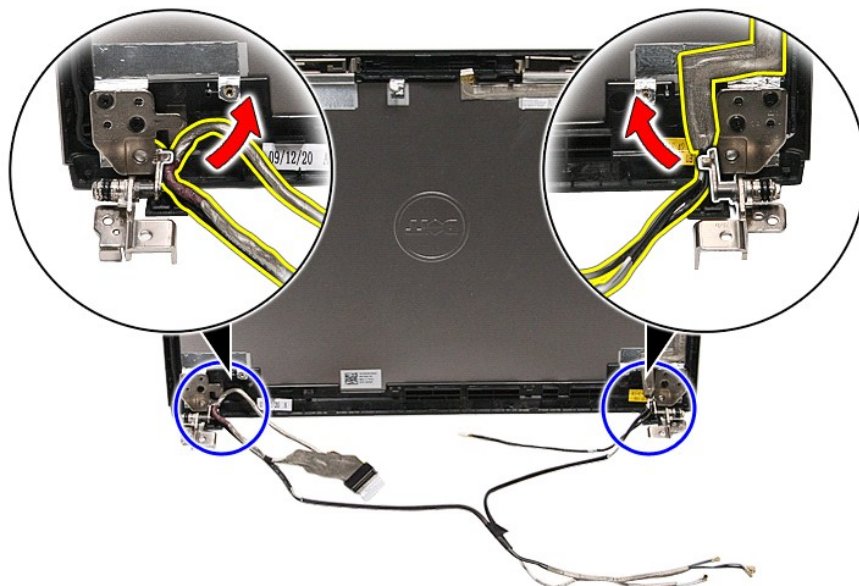
Dell™ Vostro™ 3400 Service-Handbuch

⚠️ WARNUNG: Bevor Sie Arbeiten im Inneren des Computers ausführen, lesen Sie zunächst die im Lieferumfang des Computers enthaltenen Sicherheitshinweise. Zusätzliche Informationen zur bestmöglichen Einhaltung der Sicherheitsrichtlinien finden Sie auf der Homepage zur Richtlinienkonformität unter www.dell.com/regulatory_compliance.

Entfernen der Bildschirmscharniere



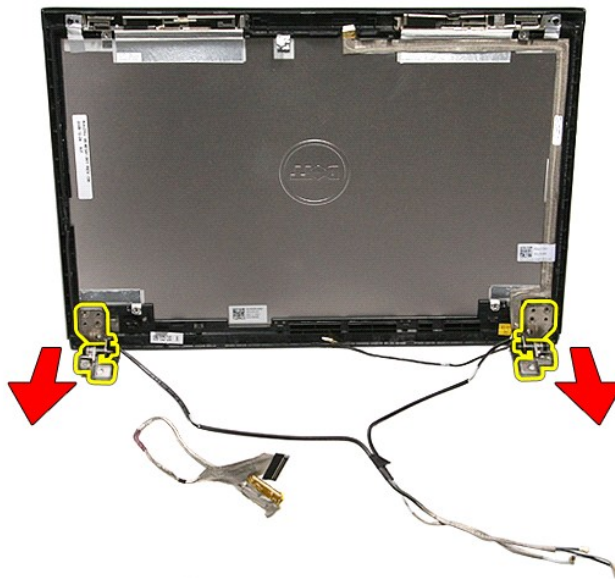
1. Folgen Sie den Anweisungen unter [Vor der Arbeit an Komponenten im Innern des Computers](#).
2. Entfernen Sie den [Akku](#).
3. Entfernen Sie die [Abdeckung an der Unterseite](#).
4. Entfernen Sie die [Festplatte](#).
5. Entfernen Sie das [optische Laufwerk](#).
6. Entfernen Sie die [WLAN-Karte \(Wireless Local Area Network\)](#).
7. Entfernen Sie die [WWAN-Karte \(Wireless Wide Area Network\)](#).
8. Entfernen Sie die [Tastatur](#).
9. Entfernen Sie die [Handballenstütze](#).
10. Entfernen Sie die [Bildschirm-Baugruppe](#).
11. Entfernen Sie den [Bildschirm](#).
12. Lösen Sie das Bildschirmkabel von den Bildschirmscharnieren.



13. Entfernen Sie die Schrauben, mit denen die Bildschirmscharniere an der Bildschirmabdeckung befestigt sind.



14. Ziehen Sie die Bildschirmscharniere aus der Bildschirmabdeckung heraus.



Einbauen der Bildschirmscharniere

Führen Sie die zuvor genannten Schritte in umgekehrter Reihenfolge aus, um die Bildschirmscharniere einzubauen.

[Zurück zum Inhaltsverzeichnis](#)

[Zurück zum Inhaltsverzeichnis](#)

Bildschirm

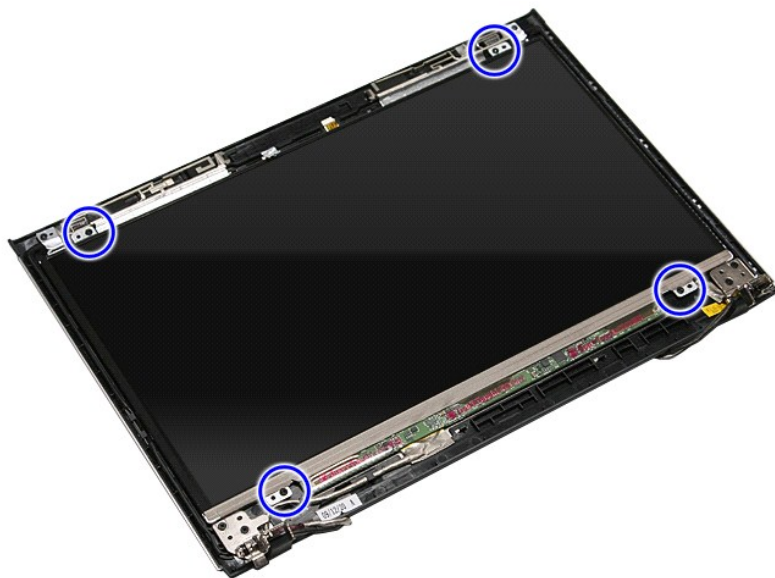
Dell™ Vostro™ 3400 Service-Handbuch

⚠️ WARNUNG: Bevor Sie Arbeiten im Inneren des Computers ausführen, lesen Sie zunächst die im Lieferumfang des Computers enthaltenen Sicherheitshinweise. Zusätzliche Informationen zur bestmöglichen Einhaltung der Sicherheitsrichtlinien finden Sie auf der Homepage zur Richtlinienkonformität unter www.dell.com/regulatory_compliance.

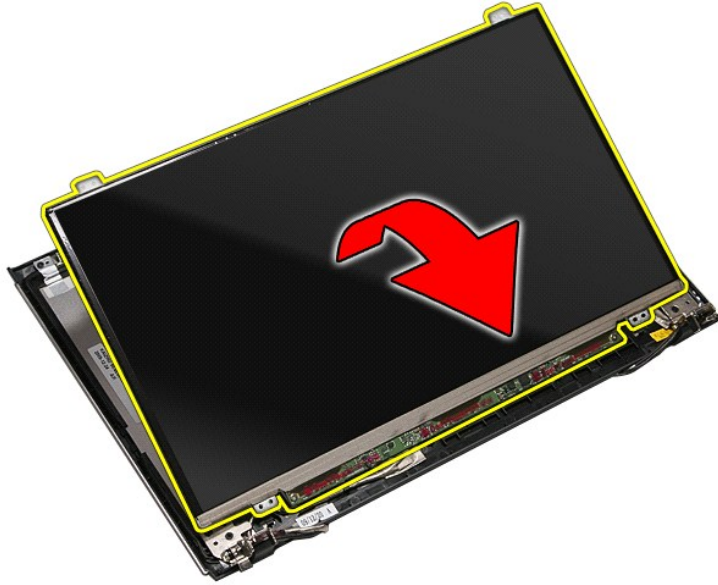
Entfernen des Bildschirms



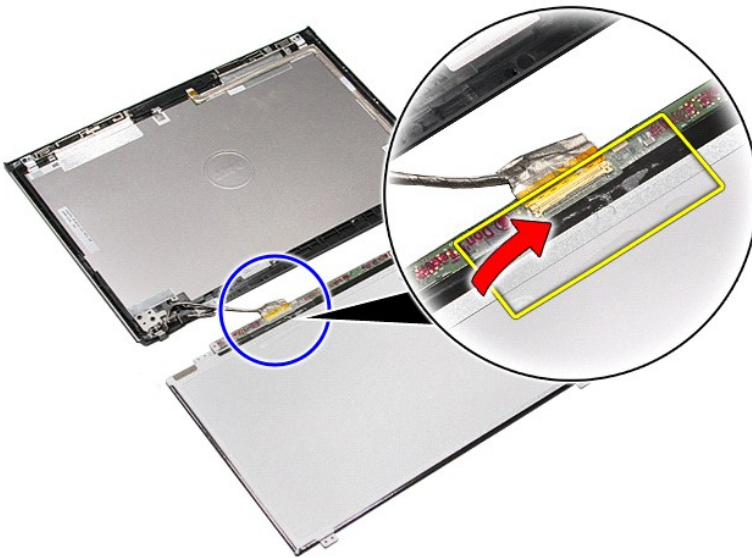
1. Folgen Sie den Anweisungen unter [Vor der Arbeit an Komponenten im Innern des Computers](#).
2. Entfernen Sie den [Akku](#).
3. Entfernen Sie die [Abdeckung an der Unterseite](#).
4. Entfernen Sie die [Festplatte](#).
5. Entfernen Sie das [optische Laufwerk](#).
6. Entfernen Sie die [WLAN-Karte \(Wireless Wide Area Network\)](#).
7. Entfernen Sie die [WWAN-Karte \(Wireless Wide Area Network\)](#).
8. Entfernen Sie die [Tastatur](#).
9. Entfernen Sie die [Handballenstütze](#).
10. Entfernen Sie die [Bildschirm-Baugruppe](#).
11. Entfernen Sie die [Bildschirmblende](#).
12. Entfernen Sie die Schrauben, mit denen der Bildschirm an der Bildschirmbaugruppe befestigt ist.



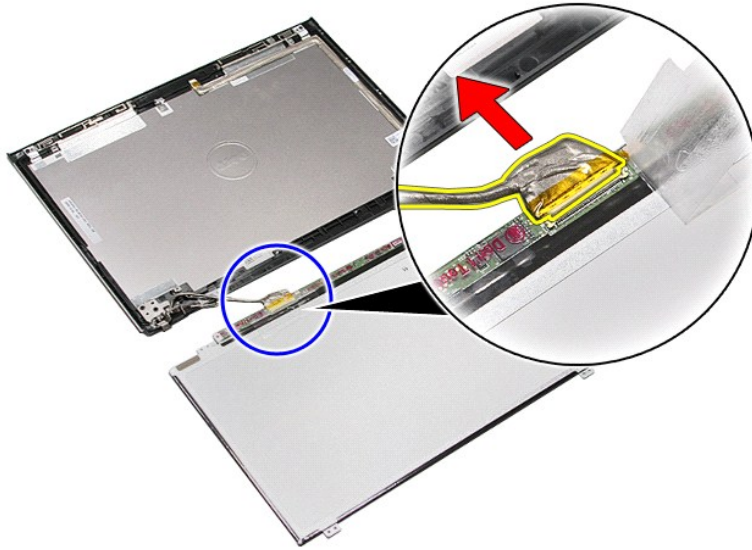
13. Heben Sie den Bildschirm vorsichtig aus der Bildschirmbaugruppe.



14. Entfernen Sie das Klebeband, mit dem das Bildschirmkabel an der Bildschirmbaugruppe befestigt ist.



15. Trennen Sie das Bildschirmkabel vom Bildschirm.



16. Entfernen Sie den Bildschirm von der Bildschirmbaugruppe.

Einbauen des Bildschirms

Führen Sie die zuvor genannten Schritte in umgekehrter Reihenfolge aus, um den Bildschirm einzubauen.

[Zurück zum Inhaltsverzeichnis](#)

[Zurück zum Inhaltsverzeichnis](#)

Speicher

Dell™ Vostro™ 3400 Service-Handbuch

⚠️ WARNUNG: Bevor Sie Arbeiten im Inneren des Computers ausführen, lesen Sie zunächst die im Lieferumfang des Computers enthaltenen Sicherheitshinweise. Zusätzliche Informationen zur bestmöglichen Einhaltung der Sicherheitsrichtlinien finden Sie auf der Homepage zur Richtlinienkonformität unter www.dell.com/regulatory_compliance.

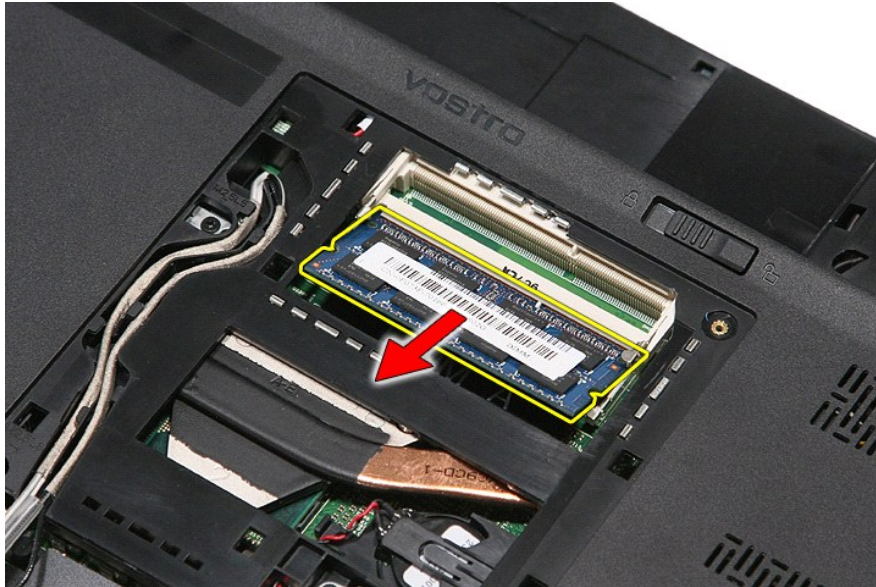
Entfernen von Speichermodulen



1. Folgen Sie den Anweisungen unter [Vor der Arbeit an Komponenten im Innern des Computers](#).
2. Entfernen Sie den [Akku](#).
3. Entfernen Sie die [Abdeckung an der Unterseite](#).
4. Drücken Sie die Speichermodul-Halteklammern auseinander, um das Speichermodul freizugeben.



5. Entfernen Sie das Speichermodul aus seinem Anschluss auf der Systemplatine.



Einbauen von Speichermodulen

Führen Sie die zuvor genannten Schritte in umgekehrter Reihenfolge aus, um das Speichermodul einzubauen.

[Zurück zum Inhaltsverzeichnis](#)

[Zurück zum Inhaltsverzeichnis](#)

Speicherkarte

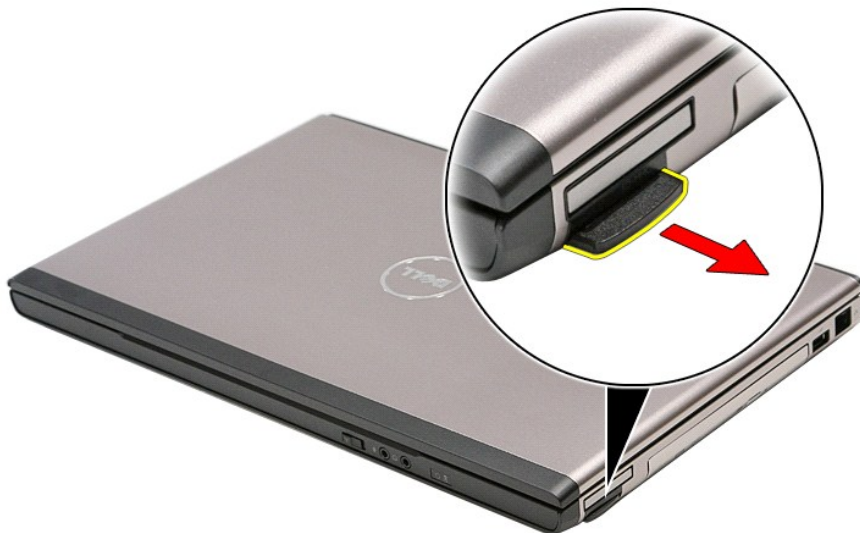
Dell™ Vostro™ 3400 Service-Handbuch

⚠️ WARNUNG: Bevor Sie Arbeiten im Inneren des Computers ausführen, lesen Sie zunächst die im Lieferumfang des Computers enthaltenen Sicherheitshinweise. Zusätzliche Informationen zur bestmöglichen Einhaltung der Sicherheitsrichtlinien finden Sie auf der Homepage zur Richtlinienkonformität unter www.dell.com/regulatory_compliance.

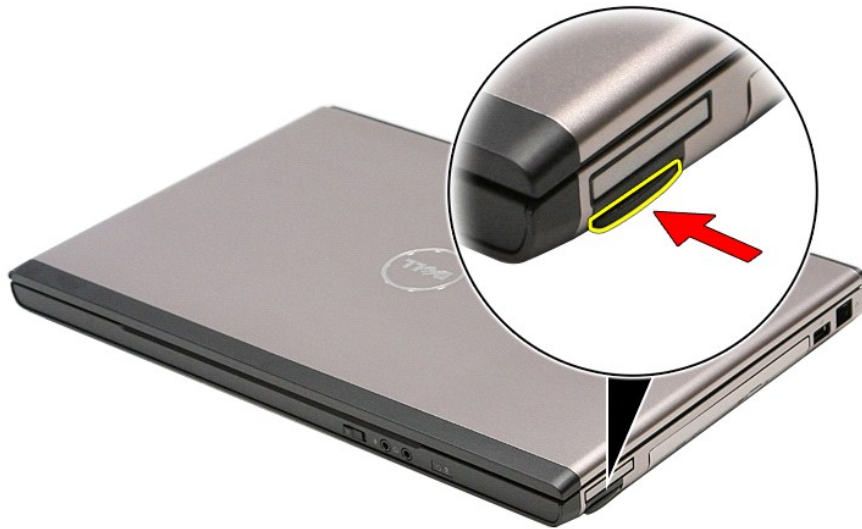
Entfernen der Speicherkarte



1. Folgen Sie den Anweisungen unter [Vor der Arbeit an Komponenten im Innern des Computers](#).
2. Drücken Sie leicht auf die Speicherkarte, bis sie aus dem Computer herausspringt.



3. Schieben Sie die Speicherkarte aus dem Computer heraus.



Einsetzen der Speicherkarte

Führen Sie die zuvor genannten Schritte in umgekehrter Reihenfolge aus, um die Speicherkarte einzusetzen.

[Zurück zum Inhaltsverzeichnis](#)

[Zurück zum Inhaltsverzeichnis](#)

Optisches Laufwerk

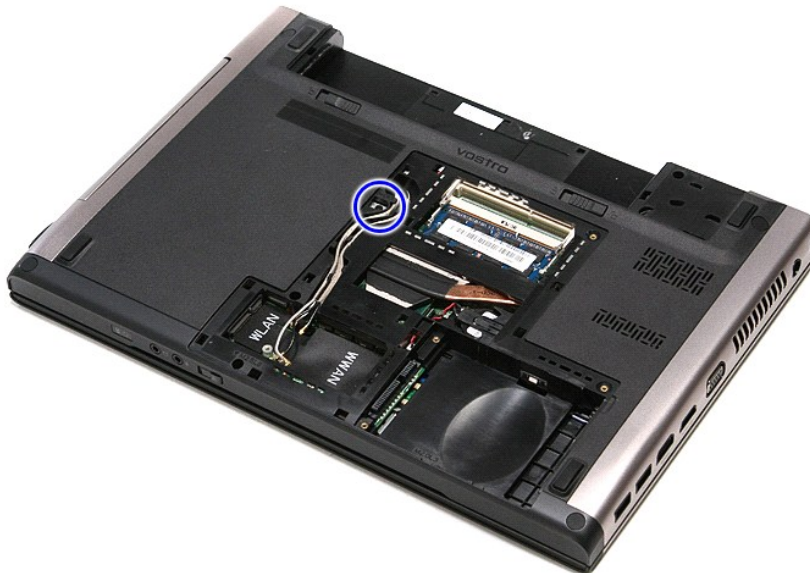
Dell™ Vostro™ 3400 Service-Handbuch

⚠️ WARNUNG: Bevor Sie Arbeiten im Inneren des Computers ausführen, lesen Sie zunächst die im Lieferumfang des Computers enthaltenen Sicherheitshinweise. Zusätzliche Informationen zur bestmöglichen Einhaltung der Sicherheitsrichtlinien finden Sie auf der Homepage zur Richtlinienkonformität unter www.dell.com/regulatory_compliance.

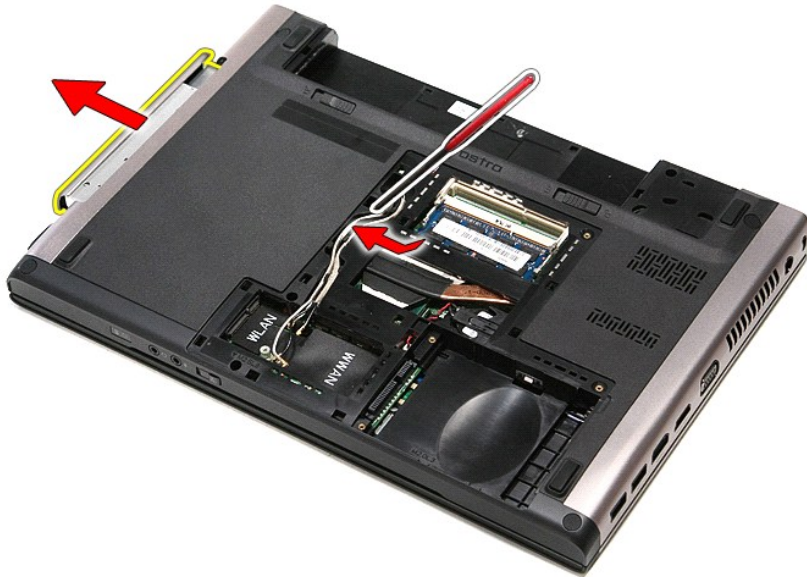
Entfernen des optischen Laufwerks



1. Folgen Sie den Anweisungen unter [Vor der Arbeit an Komponenten im Innern des Computers](#).
2. Entfernen Sie den [Akku](#).
3. Entfernen Sie die [Abdeckung an der Unterseite](#).
4. Entfernen Sie die Schraube, mit der das optische Laufwerk am Computer befestigt ist.



5. Hebeln Sie das optische Laufwerk vorsichtig mit einem Schraubenzieher aus dem Computer heraus.



Einbauen des optischen Laufwerks

Führen Sie die zuvor genannten Schritte in umgekehrter Reihenfolge aus, um das optische Laufwerk einzubauen.

[Zurück zum Inhaltsverzeichnis](#)

[Zurück zum Inhaltsverzeichnis](#)

Handballenstütze

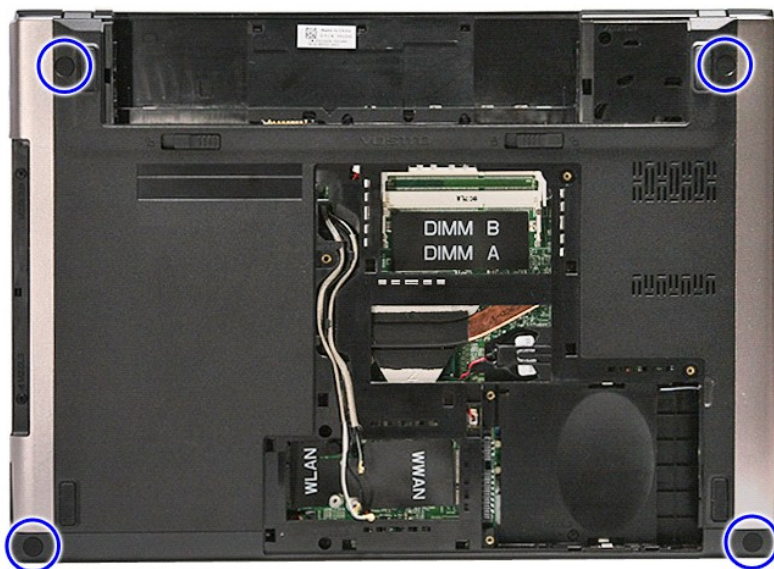
Dell™ Vostro™ 3400 Service-Handbuch

⚠️ WARNUNG: Bevor Sie Arbeiten im Inneren des Computers ausführen, lesen Sie zunächst die im Lieferumfang des Computers enthaltenen Sicherheitshinweise. Zusätzliche Informationen zur bestmöglichen Einhaltung der Sicherheitsrichtlinien finden Sie auf der Homepage zur Richtlinienkonformität unter www.dell.com/regulatory_compliance.

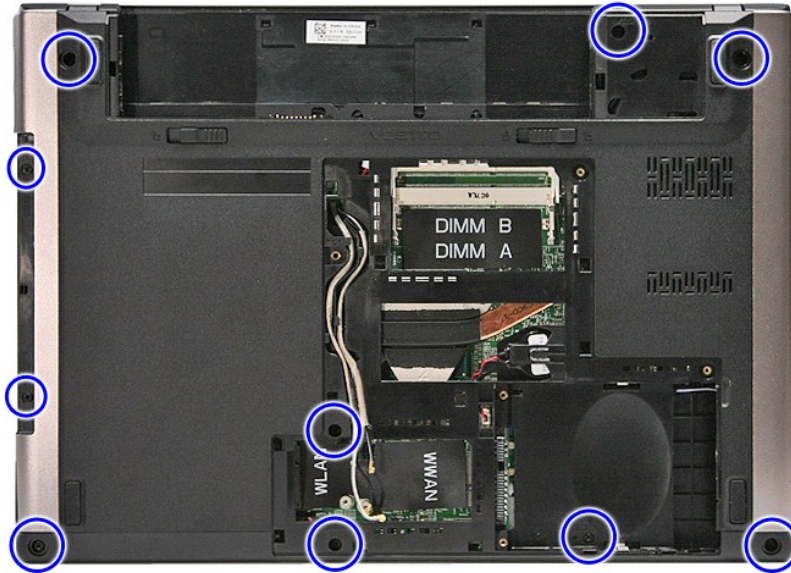
Entfernen der Handballenstütze



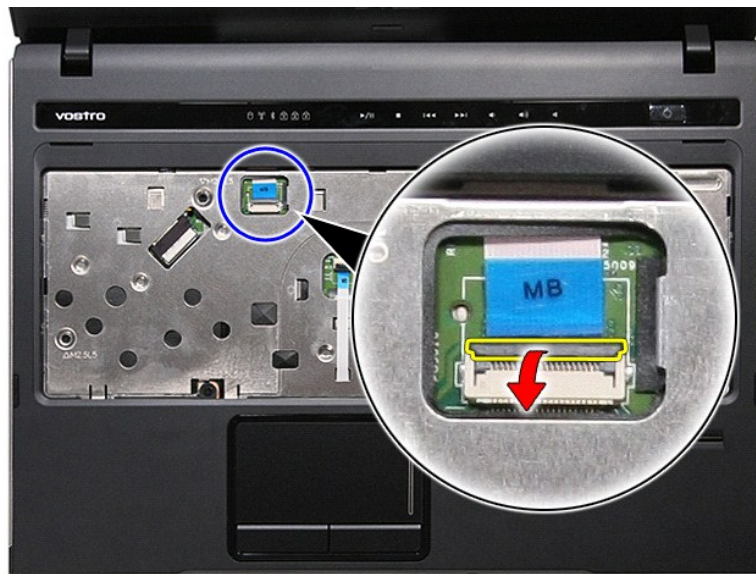
1. Folgen Sie den Anweisungen unter [Vor der Arbeit an Komponenten im Inneren des Computers](#).
2. Entfernen Sie den [Akku](#).
3. Entfernen Sie die [Abdeckung an der Unterseite](#).
4. Entfernen Sie die [Festplatte](#).
5. Entfernen Sie das [optische Laufwerk](#).
6. Entfernen Sie die GummifüÙe an Unterseite des Computers.



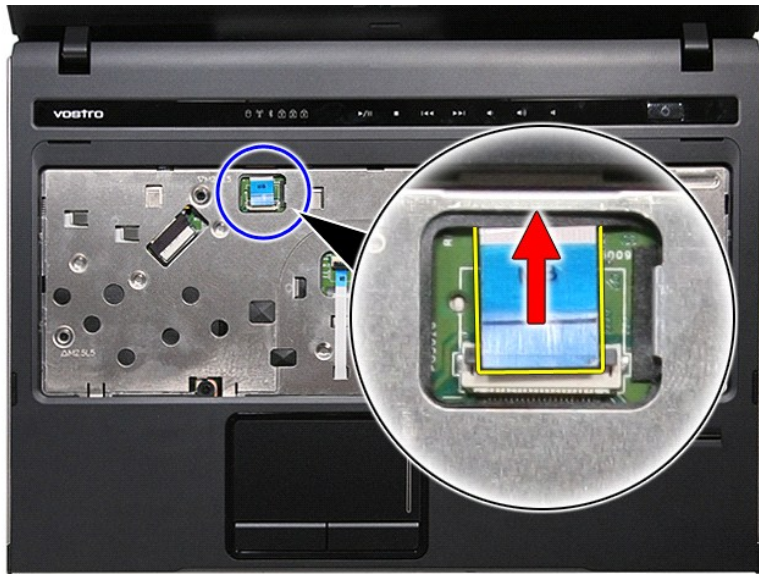
7. Entfernen Sie die Schrauben, mit denen die Handballenstütze an der Unterseite des Computers befestigt ist.



8. Drehen Sie den Computer so, dass die rechte Seite nach oben zeigt.
9. Entfernen Sie die [Tastatur](#).
10. Öffnen Sie die Klammer, mit der das Datenkabel der Mediensteuerungstasten an der Systemplatine befestigt ist.



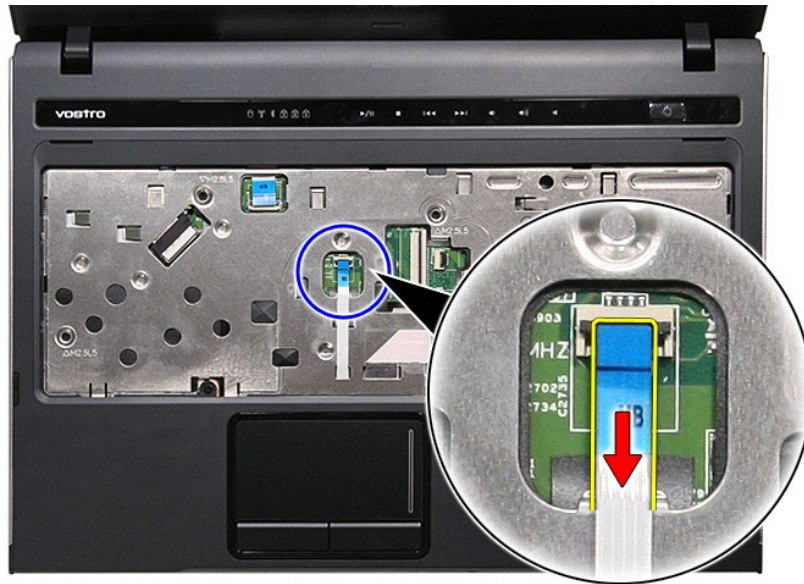
11. Trennen Sie das Kabel der Mediensteuerungstasten von seinem Anschluss auf der Systemplatine.



12. Öffnen Sie die Klammer, mit der das Touchpad-Datenkabel an der Systemplatine befestigt ist.



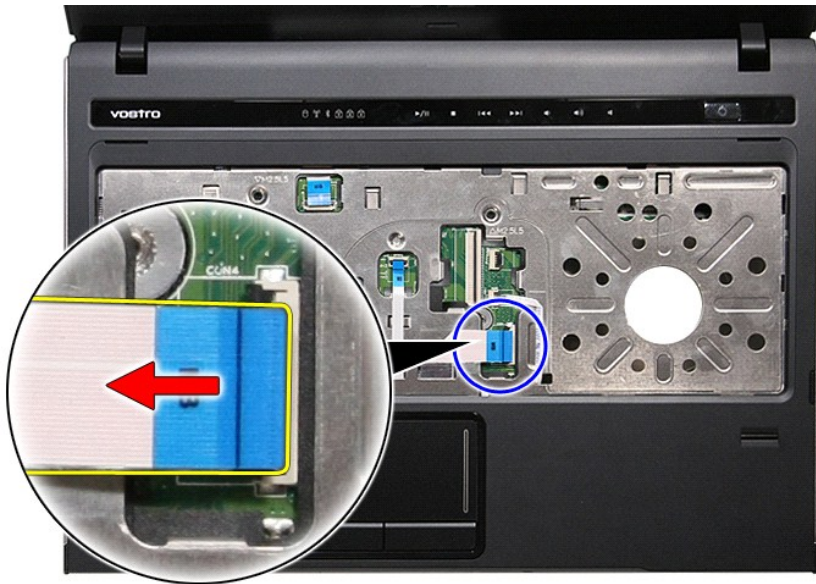
13. Trennen Sie das Touchpad-Datenkabel von seinem Anschluss auf der Systemplatine.



14. Öffnen Sie die Klammer, mit der das Datenkabel der Audioplatine an der Systemplatine befestigt ist.



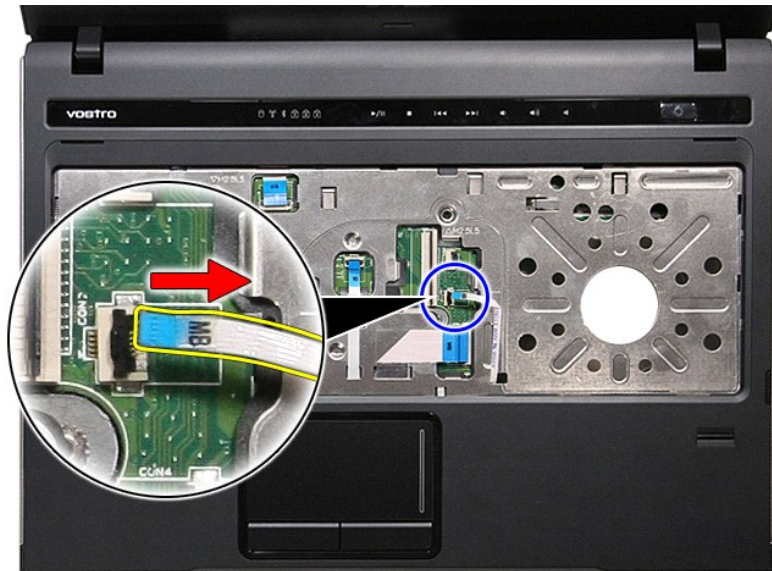
15. Trennen Sie das Kabel der Audioplatine von seinem Anschluss auf der Systemplatine.



16. Öffnen Sie die Klammer, mit der das Kabel des Fingerabdrucklesers an der Systemplatine befestigt ist.



17. Trennen Sie das Fingerabdruckleserkabel von seinem Anschluss auf der Systemplatine.



18. Entfernen Sie die Schrauben, mit denen die Handballenstütze an der Vorderseite des Computers befestigt ist.



19. Lösen Sie die Handballenstütze vom Computer, indem Sie vorsichtig am Rand der Handballenstütze entlang hebeln.



20. Heben Sie die Handballenstütze an und entfernen Sie sie vom Computer.



Einbauen der Handballenstütze

Führen Sie die zuvor genannten Schritte in umgekehrter Reihenfolge aus, um die Handballenstütze wieder einzubauen.

[Zurück zum Inhaltsverzeichnis](#)

[Zurück zum Inhaltsverzeichnis](#)

Entfernen und Einbauen von Komponenten

Dell™ Vostro™ 3400 Service-Handbuch

- [Akku](#)
- [ExpressCard](#)
- [Abdeckung an der Unterseite](#)
- [Festplattenlaufwerk](#)
- [Wi-Fi-Karte \(Wireless Local Area Network\)](#)
- [Tastatur](#)
- [Audioplatine](#)
- [Betriebsschalterplatine](#)
- [Bildschirmbaugruppe](#)
- [Bildschirmblende](#)
- [Bildschirmscharniere](#)
- [Systemplatine](#)
- [Kühlkörper](#)
- [E/A-Karte](#)
- [Speicherkarte](#)
- [SIM-Karte \(Subscriber Identity Module\)](#)
- [Speicher](#)
- [Optisches Laufwerk](#)
- [WWAN-Karte \(Wireless Wide Area Network\)](#)
- [Handballenstütze](#)
- [Bluetooth-Karte](#)
- [Lautsprecher](#)
- [Bildschirm](#)
- [Kamera](#)
- [ExpressCard-Kartenträger](#)
- [Knopfzellenbatterie](#)
- [Prozessor](#)

[Zurück zum Inhaltsverzeichnis](#)

[Zurück zum Inhaltsverzeichnis](#)

Prozessor

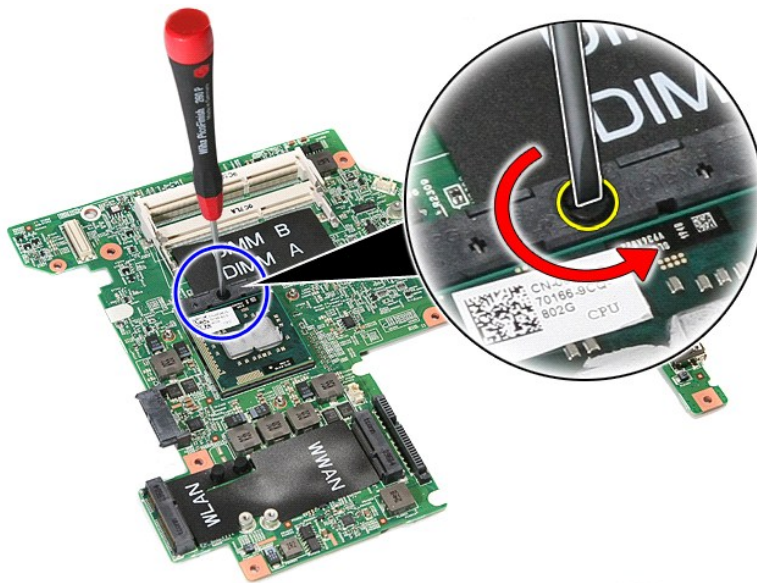
Dell™ Vostro™ 3400 Service-Handbuch

⚠️ WARNUNG: Bevor Sie Arbeiten im Inneren des Computers ausführen, lesen Sie zunächst die im Lieferumfang des Computers enthaltenen Sicherheitshinweise. Zusätzliche Informationen zur bestmöglichen Einhaltung der Sicherheitsrichtlinien finden Sie auf der Homepage zur Richtlinienkonformität unter www.dell.com/regulatory_compliance.

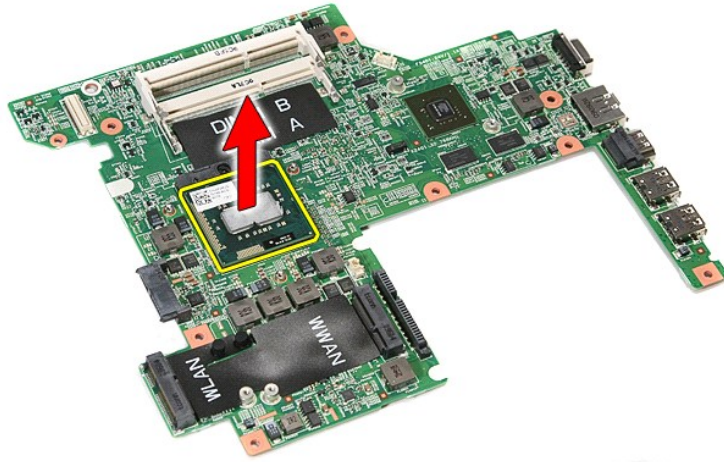
Entfernen des Prozessors



1. Folgen Sie den Anweisungen unter [Vor der Arbeit an Komponenten im Innern des Computers](#).
2. Entfernen Sie den [Akku](#).
3. Entfernen Sie die [Abdeckung an der Unterseite](#).
4. Entfernen Sie die [Festplatte](#).
5. Entfernen Sie das [optische Laufwerk](#).
6. Entfernen Sie die [WLAN-Karte \(Wireless Local Area Network\)](#).
7. Entfernen Sie die [WWAN-Karte \(Wireless Wide Area Network\)](#).
8. Entfernen Sie die [Tastatur](#).
9. Entfernen Sie die [Handballenstütze](#).
10. Entfernen Sie die [Bildschirm-Baugruppe](#).
11. Entfernen Sie den [ExpressCard-Kartenträger](#).
12. Entfernen Sie die [Systemplatine](#).
13. Entfernen Sie die [Kühlkörper- und Lüfterbaugruppe](#).
14. Drehen Sie die Nockenschraube mit einem Schlitzschraubenzieher entgegen dem Uhrzeigersinn, um den Prozessor im Sockel auf der Systemplatine zu entriegeln.



15. Ziehen Sie den Prozessor nach oben, und entfernen Sie ihn von der Systemplatine.



Einbauen des Prozessors

⚠ **VORSICHT:** Achten Sie beim Einsetzen des Prozessors darauf, dass sich der Verriegelungsnocken der Nockenschraube vollständig in der geöffneten Position befindet, bevor Sie das Prozessormodul einsetzen. Ein fehlerhaft eingesetztes Prozessormodul kann zu Wackelkontakten oder dauerhafter Beschädigung des Mikroprozessors und des ZIF-Sockels führen.

Führen Sie die zuvor genannten Schritte in umgekehrter Reihenfolge aus, um den Prozessor einzubauen.

[Zurück zum Inhaltsverzeichnis](#)

[Zurück zum Inhaltsverzeichnis](#)

Betriebsschalterplatine

Dell™ Vostro™ 3400 Service-Handbuch

⚠️ WARNUNG: Bevor Sie Arbeiten im Inneren des Computers ausführen, lesen Sie zunächst die im Lieferumfang des Computers enthaltenen Sicherheitshinweise. Zusätzliche Informationen zur bestmöglichen Einhaltung der Sicherheitsrichtlinien finden Sie auf der Homepage zur Richtlinienkonformität unter www.dell.com/regulatory_compliance.

Entfernen der Betriebsschalterplatine



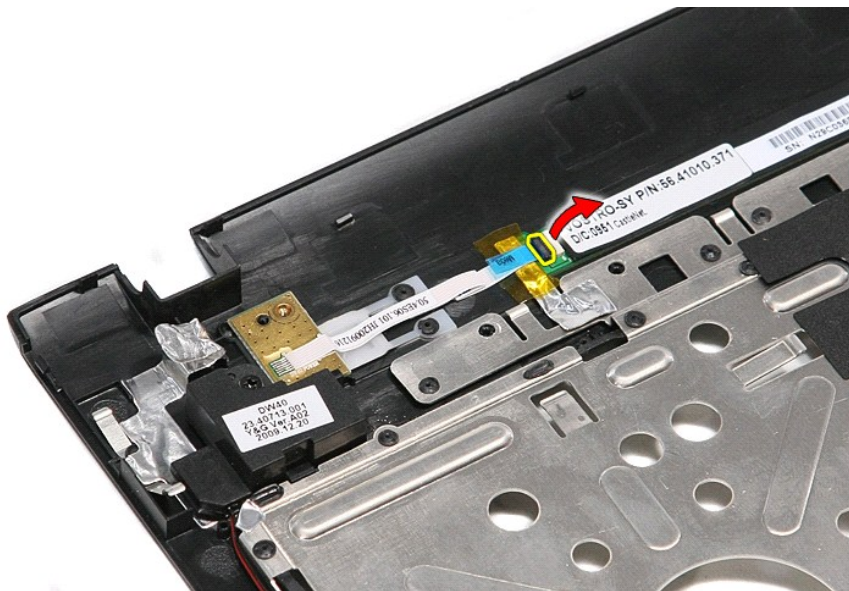
1. Folgen Sie den Anweisungen unter [Vor der Arbeit an Komponenten im Inneren des Computers](#).
2. Entfernen Sie den [Akku](#).
3. Entfernen Sie die [Abdeckung an der Unterseite](#).
4. Entfernen Sie die [Festplatte](#).
5. Entfernen Sie das [optische Laufwerk](#).
6. Entfernen Sie die [Tastatur](#).
7. Entfernen Sie die [Handballenstütze](#).
8. Entfernen Sie das Klebeband, mit dem das Kabel der Betriebsschalterplatine an der Betriebsschalterplatine befestigt ist.



9. Entfernen Sie die Schraube, mit der die Betriebsschalterplatine an der Handballenstütze befestigt wird.



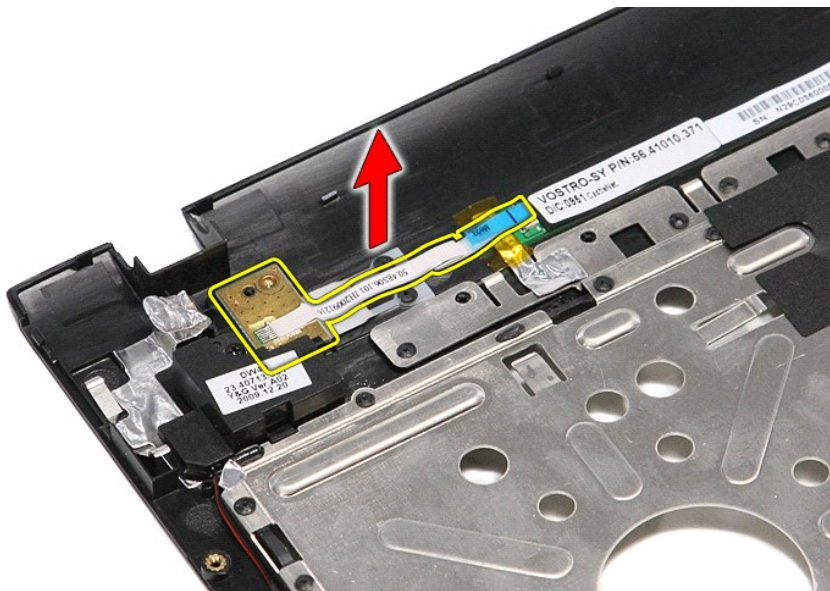
10. Öffnen Sie die Klammer, mit der das Kabel der Betriebsschalterplatine an der Betriebsschalterplatine befestigt ist.



11. Trennen Sie das Kabel der Betriebsschalterplatine von der Betriebsschalterplatine.



12. Heben Sie die Betriebsschalterplatte aus dem Computer heraus.



Einbauen der Betriebsschalterplatte

Führen Sie die zuvor genannten Schritte in umgekehrter Reihenfolge aus, um die Betriebsschalterplatte wieder einzubauen.

[Zurück zum Inhaltsverzeichnis](#)

[Zurück zum Inhaltsverzeichnis](#)

SIM-Karte (Subscriber Identity Module)

Dell™ Vostro™ 3400 Service-Handbuch

⚠️ WARNUNG: Bevor Sie Arbeiten im Inneren des Computers ausführen, lesen Sie zunächst die im Lieferumfang des Computers enthaltenen Sicherheitshinweise. Zusätzliche Informationen zur bestmöglichen Einhaltung der Sicherheitsrichtlinien finden Sie auf der Homepage zur Richtlinienkonformität unter www.dell.com/regulatory_compliance.

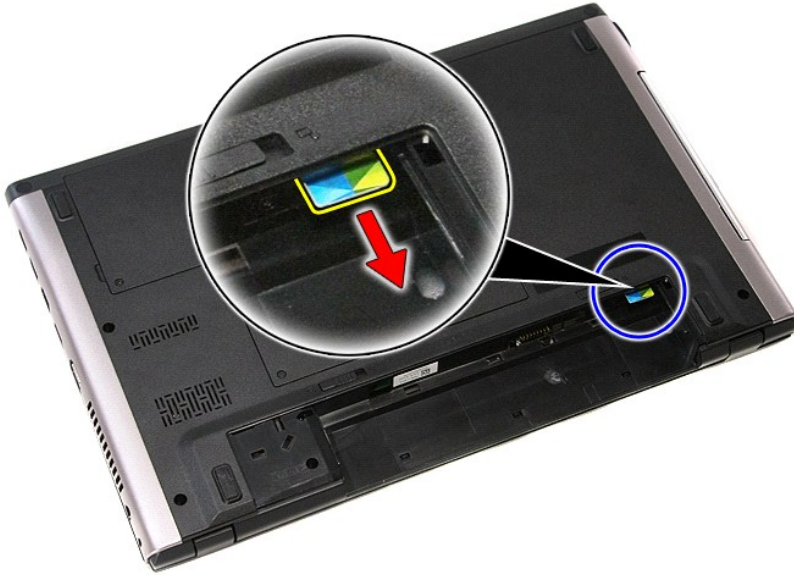
Entfernen der SIM-Karte



1. Folgen Sie den Anweisungen unter [Vor der Arbeit an Komponenten im Inneren des Computers](#).
2. Entfernen Sie den [Akku](#).
3. Drücken Sie leicht auf die SIM-Karte, bis sie aus dem Computer herauspringt.



4. Schieben Sie die SIM-Karte aus dem Computer heraus.



Installieren der SIM-Karte

Führen Sie die zuvor genannten Schritte in umgekehrter Reihenfolge aus, um die SIM-Karte einzusetzen.

[Zurück zum Inhaltsverzeichnis](#)

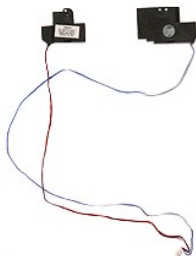
[Zurück zum Inhaltsverzeichnis](#)

Lautsprecher

Dell™ Vostro™ 3400 Service-Handbuch

⚠️ WARNUNG: Bevor Sie Arbeiten im Inneren des Computers ausführen, lesen Sie zunächst die im Lieferumfang des Computers enthaltenen Sicherheitshinweise. Zusätzliche Informationen zur bestmöglichen Einhaltung der Sicherheitsrichtlinien finden Sie auf der Homepage zur Richtlinienkonformität unter www.dell.com/regulatory_compliance.

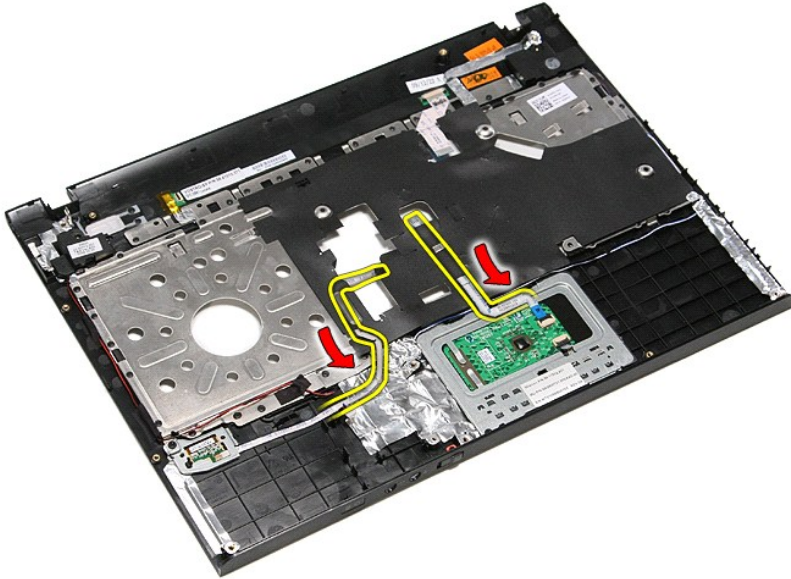
Entfernen des Lautsprechers



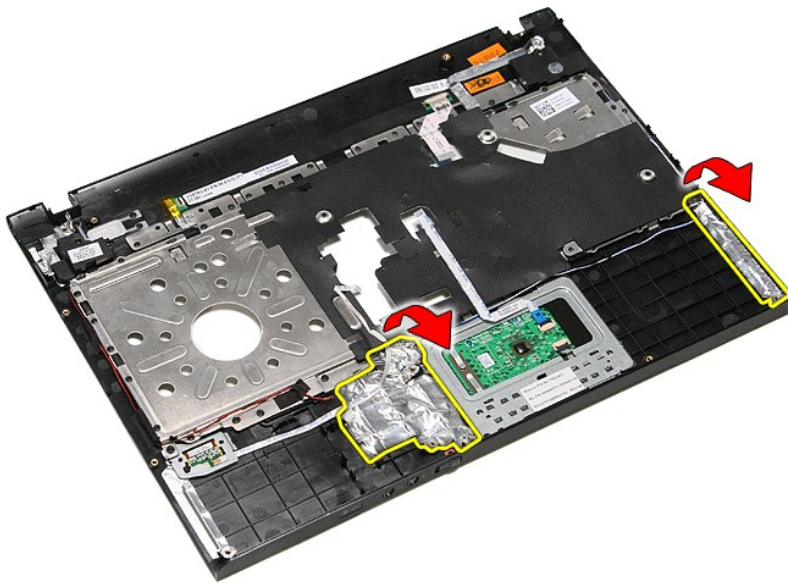
1. Folgen Sie den Anweisungen unter [Vor der Arbeit an Komponenten im Innern des Computers](#).
2. Entfernen Sie den [Akku](#).
3. Entfernen Sie die [Abdeckung an der Unterseite](#).
4. Entfernen Sie die [Festplatte](#).
5. Entfernen Sie das [optische Laufwerk](#).
6. Entfernen Sie die [Tastatur](#).
7. Entfernen Sie die [Handballenstütze](#).
8. Entfernen Sie die Schrauben, mit denen die Lautsprecher an der Handballenstütze befestigt sind.



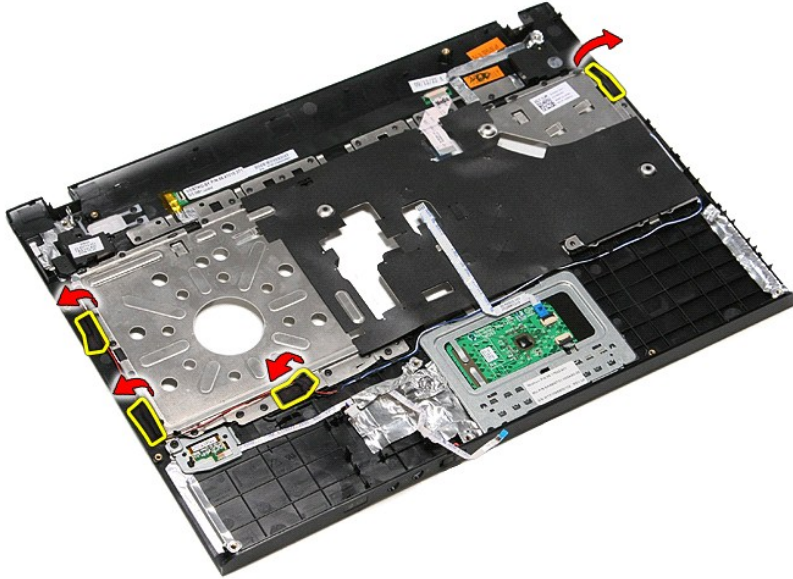
9. Entfernen Sie die Datenkabel von Touchpad und Fingerabdruckleser aus den Kabelführungen der Handballenstütze.



10. Entfernen Sie die silberfarbenen Klebebänder, mit denen das Lautsprecherkabel an der Handballenstütze befestigt ist.



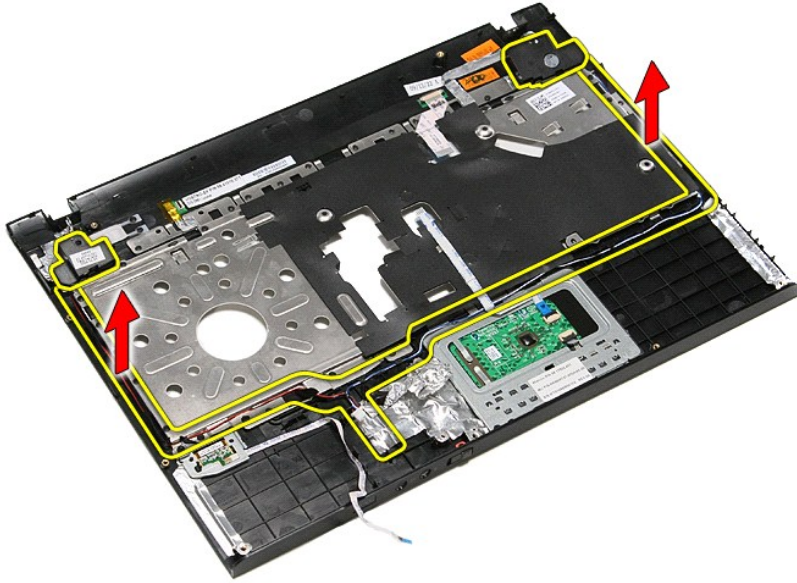
11. Entfernen Sie das schwarze Klebeband, mit dem das Lautsprecherkabel in seinen Kabelführungen in der Handballenstütze befestigt ist.



12. Heben Sie die Lautsprecher an und lösen Sie sie von der Handballenstütze.



13. Lösen Sie die Lautsprecherkabel vorsichtig aus ihren Kabelführungen an der Handballenstütze und haben Sie die Lautsprecher an und von der Handballenstütze ab.



Einbauen des Lautsprechers

Führen Sie die zuvor genannten Schritte in umgekehrter Reihenfolge aus, um die Lautsprecher einzubauen.


[Zurück zum Inhaltsverzeichnis](#)

[Zurück zum Inhaltsverzeichnis](#)

Technische Daten

Dell™ Vostro™ 3400 Service-Handbuch

- [Kommunikation](#)
- [Prozessor](#)
- [ExpressCard](#)
- [Tastatur](#)
- [Systeminformationen](#)
- [Akku](#)
- [Audio](#)
- [Touchpad](#)
- [Netzadapter](#)
- [Anschlüsse und Stecker](#)
- [Laufwerke](#)
- [Abmessungen und Gewicht](#)
- [Video](#)
- [Umgebungsbedingungen](#)
- [Anzeige](#)
- [Speicher](#)

 **ANMERKUNG:** Die Angebote können je nach Region variieren. Weitere Informationen zur Konfiguration Ihres Computers erhalten Sie, indem Sie auf **Start**→ **Hilfe und Support** klicken und die Option zum Anzeigen von Informationen über Ihren Computer auswählen.

Systeminformationen	
Chipsatz	Intel® HM57
DRAM-Busbreite	64 Bit
Flash-EPROM	4 MB
PCI-E-Bus	PCI Express x16

Prozessor	
Typen	Intel Core™ i3-Serie Intel Core i5-Serie Intel Core i7-Serie
L1-Cache	32 MB je Core (Prozessorkern)
L2-Cache	256 MB je Core (Prozessorkern)
L3-Cache	bis zu 4 MB

Speicher	
Typ	DDR3 SDRAM
Taktrate	1066 MHz oder 1333 MHz ANMERKUNG: Die mit Ihrem Computer gelieferten Intel Core i3/i5/i7 Dual-Core-Prozessoren unterstützen sowohl 1066-MHz- als auch 1333-MHz-Speichermodule. Die Dual-Core-Prozessoren werden jedoch nur mit 1066 MHz-Speichermodulen betrieben.
Anschlüsse	zwei SODIMM-Steckplätze
Modulgrößen	1 GB, 2 GB oder 4 GB
Speicher (Minimum)	1 GB
Speicher (Maximum)	8 GB
ANMERKUNG: Nur 64-Bit-Betriebssysteme können Speicherkapazitäten über 4 GB erkennen.	

Video	
Typ	Unterstützt integrierte und separate Videokarte
Controller	
Integriert	Intel GMA HD (Grafikbeschleuniger)
Separat	nVIDIA GeForce 310M GS
Ausgang	15-poliger VGA-Anschluss

Audio	
Typ	Zweikanal-High-Definition-Audiocodec (HDA)
Controller	IDT 92HD81
Schnittstellen	
Intern	High-Definition-Audio (HDA)
Extern	Mikrofonbuchse, Anschluss für Stereokopfhörer/externe Lautsprecher
Lautsprecher	zwei
Interner Verstärker	2 W Kanal
Lautstärkeregler	Tasten zur Mediensteuerung, Programmennüs

Kommunikation	
Modem	Unterstützt nur externes USB-Modem (optional)
Netzwerkadapter	Realtek RTL8111TL
Wireless	Wireless Local Area Network (WLAN) Wireless Wide Area Network (WWAN) Worldwide Interoperability For Microwave Access (WiMAX) Bluetooth®

ExpressCard	
ANMERKUNG: Der ExpressCard-Steckplatz unterstützt keine PC Cards.	
ExpressCard-Anschluss	ExpressCard-Steckplatz
Unterstützte Karten	34 mm-ExpressCards

Anschlüsse und Stecker	
Audio	Mikrofonanschluss, Anschluss für Stereokopfhörer/-lautsprecher
Video	15-poliger VGA-Anschluss HDMI-Anschluss, 19-polig
Netzwerkadapter	RJ-45-Anschluss
USB	Drei USB 2.0-kompatible Anschlüsse Ein eSATA/USB-2.0-kompatibler Anschluss
Speicherkartenleser	8-in-1-Speicherkartenleser
Mini-Card	PCI-E Half-Mini Card-Support für WLAN PCI-E Full-Mini Card-Support für WWAN PCI-E 6250 Half-Mini Card-Support für WiMax

Laufwerke	
Festplattenlaufwerk	SATA 2 HDD SATA 2 Mobile HDD
Optisches Laufwerk	DVD+/-RW Blu-ray

Anzeige	
Typ und Größe	14,0-Zoll-HD-Display mit Entspiegelung und WLED-Hintergrundbeleuchtung (AG, LC, WLED)
Aktiver Bereich (X/Y)	309,40 mm x 173,95 mm
Abmessungen:	
Höhe	204,60 mm
Breite	322,30 mm
Diagonale	355,60 mm
Maximale Auflösung	1366 x 768 bei 262 144 Farben
Maximale Helligkeit	200 cd/qm
Betriebswinkel	0° (geschlossen) bis 135°
Bildwiederholfrequenz	60 Hz
Betrachtungswinkel:	
Horizontal	40/40
Vertikal	10/30
Bildpunktgröße	0,2265 mm

Tastatur	
Anzahl der Tasten	USA: 86 Tasten Großbritannien: 87 Tasten Brasilien: 87 Tasten Japan: 90 Tasten
Layout	QWERTY/QWERTZ/Kanji

Touchpad	
Aktiver Bereich	
X-Achse	81,0 mm
Y-Achse	42,0 mm

Akku	
Typ	Smart-Lithium-Ionen-Akku mit 4 Zellen (2,6 Ah)

	Smart-Lithium-Ionen-Akku mit 6 Zellen (2,6 Ah) Smart-Lithium-Ionen-Akku mit 9 Zellen (2,8 Ah)
Ladedauer bei ausgeschaltetem Computer	Etwa 4 Stunden (bei vollständig entleertem Akku)
Betriebsdauer	Die Akkubetriebsdauer hängt von den Betriebsbedingungen ab und kann bei verbrauchsintensiven Bedingungen wesentlich kürzer sein.
Lebensdauer	Ungefähr 300 Lade-/Entladezyklen
Tiefe	
4 Zellen/6 Zellen/9 Zellen	57,80 mm
Höhe	
Akku mit 4 und 6 Zellen	20,80 mm
9 Zellen	40,15 mm
Breite	
4 Zellen/6 Zellen/9 Zellen	255,60 mm
Gewicht	
4 Zellen	250,00 g
6 Zellen	340,00 G
9 Zellen	504,50 G
Spannung	
4 Zellen	14,80 V Gleichspannung
Akku mit 6 und 9 Zellen	11,10 V Gleichspannung
Temperaturbereich	
Während des Betriebs	0 °C bis 35 °C
Lagerung	-40 °C bis 65 °C
Knopfzellenbatterie	3-V-Lithium-Knopfzelle (CR2032)

Netzadapter	
Eingangsspannung	100 VAC–240 VAC
Eingangsstrom (maximal)	2,5 A
Eingangsfrequenz	50 Hz–60 Hz
Ausgangsleistung	65 W oder 90 W
Ausgangsstrom	
65 W	4,34 A (max. bei 4-Sekunden-Impuls) 3,34 A (konstante Stromabgabe)
90 W	5,62 A (max. bei 4-Sekunden-Impuls) 4,62 A (konstante Stromabgabe)
Tiefe	
65 W	57,80 mm
90 W	70,00 mm
Höhe	
65 W	28,30 mm
90 W	22,60 mm
Breite	
65 W	137,20 mm
90 W	147,00 mm
Temperaturbereich	
Während des Betriebs	0 °C bis 35 °C
Lagerung	-40 °C bis 65 °C

Abmessungen und Gewicht	
Tiefe	242,2 mm
Höhe	21,90 mm–29,50 mm Mit Akku mit 4 Zellen/6 Zellen und Bereich außerhalb des Akkus
Breite	339,00 mm
Gewicht	2,05 kg Mit Akku mit 4 Zellen und Medienlaufwerken

Umgebungsbedingungen	
Temperaturbereich:	
Während des Betriebs	0 °C bis 35 °C
Nichtbetrieb	-40 °C bis 65 °C

Relative Luftfeuchtigkeit (max):	
Während des Betriebs	10 % bis 90 % (nicht-kondensierend)
Nichtbetrieb	20 % bis 95 % (nicht-kondensierend)
Zulässige Erschütterung:	
Während des Betriebs	0,66 G (2 bis 600 Hz)
Nichtbetrieb	1,30 G (2 bis 600 Hz)
ANMERKUNG: Die Erschütterung wird über ein Vibrationsspektrum gemessen, das eine Benutzerumgebung simuliert.	
Zulässige Stoßeinwirkung:	
Während des Betriebs	110 G (2 ms)
Nichtbetrieb	160 G (2 ms)
ANMERKUNG: Die Stoßeinwirkung wird mit einem Festplattenlaufwerk in Parkstellung und einer Halbsinuswelle von 2 ms gemessen.	

[Zurück zum Inhaltsverzeichnis](#)

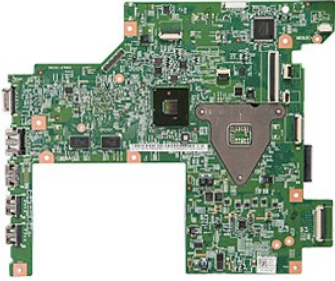
[Zurück zum Inhaltsverzeichnis](#)

Systemplatine

Dell™ Vostro™ 3400 Service-Handbuch

⚠️ WARNUNG: Bevor Sie Arbeiten im Inneren des Computers ausführen, lesen Sie zunächst die im Lieferumfang des Computers enthaltenen Sicherheitshinweise. Zusätzliche Informationen zur bestmöglichen Einhaltung der Sicherheitsrichtlinien finden Sie auf der Homepage zur Richtlinienkonformität unter www.dell.com/regulatory_compliance.

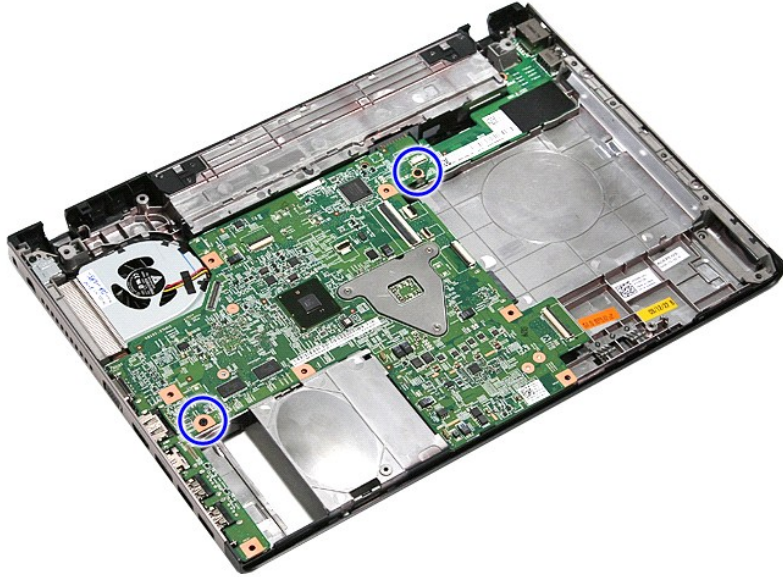
Entfernen der Systemplatine



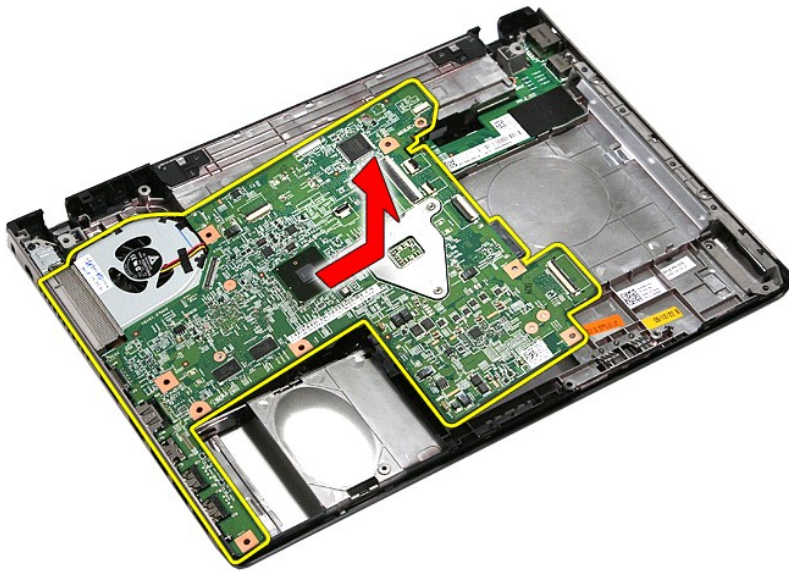
1. Folgen Sie den Anweisungen unter [Vor der Arbeit an Komponenten im Innern des Computers](#).
2. Entfernen Sie den [Akku](#).
3. Entfernen Sie die [Abdeckung an der Unterseite](#).
4. Entfernen Sie die [Festplatte](#).
5. Entfernen Sie das [optische Laufwerk](#).
6. Entfernen Sie die [WLAN-Karte \(Wireless Local Area Network\)](#).
7. Entfernen Sie die [WWAN-Karte \(Wireless Wide Area Network\)](#).
8. Entfernen Sie den [Speicher](#).
9. Entfernen Sie die [Tastatur](#).
10. Entfernen Sie die [Handballenstütze](#).
11. Entfernen Sie die [Bildschirm-Baugruppe](#).
12. Entfernen Sie den [ExpressCard-Kartenträger](#).
13. Schieben Sie die Knopfzellenbatterie aus ihrer Halterung im Computer.



14. Entfernen Sie die Schrauben, mit denen die Systemplatine am Computer befestigt ist.



15. Heben Sie die Systemplatine sanft an und aus dem Computer heraus.



Einbauen der Systemplatine

Führen Sie die zuvor genannten Schritte in umgekehrter Reihenfolge aus, um die Systemplatine einzubauen.

[Zurück zum Inhaltsverzeichnis](#)

[Zurück zum Inhaltsverzeichnis](#)

WLAN-Karte (Wireless Local Area Network)

Dell™ Vostro™ 3400 Service-Handbuch

⚠️ WARNUNG: Bevor Sie Arbeiten im Inneren des Computers ausführen, lesen Sie zunächst die im Lieferumfang des Computers enthaltenen Sicherheitshinweise. Zusätzliche Informationen zur bestmöglichen Einhaltung der Sicherheitsrichtlinien finden Sie auf der Homepage zur Richtlinienkonformität unter www.dell.com/regulatory_compliance.

Entfernen der WLAN-Karte



1. Folgen Sie den Anweisungen unter [Vor der Arbeit an Komponenten im Innern des Computers](#).
2. Entfernen Sie den [Akku](#).
3. Entfernen Sie die [Abdeckung an der Unterseite](#).
4. Trennen Sie die Antennenkabel von der WLAN-Karte.



5. Entfernen Sie die Schraube, mit der die WLAN-Karte an der Systemplatine befestigt ist.



6. Ziehen Sie die WLAN-Karte sanft aus dem Steckplatz auf der Systemplatine, und entfernen Sie sie aus dem Computer.



Einbauen der WLAN-Karte

Führen Sie die zuvor genannten Schritte in umgekehrter Reihenfolge aus, um die WLAN-Karte einzubauen.

[Zurück zum Inhaltsverzeichnis](#)

Arbeiten am Computer

Dell™ Vostro™ 3400 Service-Handbuch

- [Vor der Arbeit an Komponenten im Innern des Computers](#)
- [Empfohlene Werkzeuge](#)
- [Ausschalten des Computers](#)
- [Nach Arbeiten im Inneren des Computers](#)

Vor der Arbeit an Komponenten im Innern des Computers

Die folgenden Sicherheitshinweise schützen den Computer vor möglichen Schäden und dienen der persönlichen Sicherheit des Benutzers. Wenn nicht anders angegeben, ist bei jedem in diesem Dokument beschriebenen Vorgang darauf zu achten, dass die folgenden Bedingungen erfüllt sind:

- 1 Sie haben die Arbeitsschritte unter [Arbeiten am Computer durchgeführt](#).
- 1 Sie haben die im Lieferumfang des Computers enthaltenen Sicherheitshinweise gelesen.
- 1 Eine Komponente kann ersetzt oder, wenn sie separat erworben wurde, installiert werden, indem der Entfernungsvorgang in umgekehrter Reihenfolge ausgeführt wird.

⚠️ WARNUNG: Bevor Sie Arbeiten im Inneren des Computers ausführen, lesen Sie zunächst die im Lieferumfang des Computers enthaltenen Sicherheitshinweise. Zusätzliche Informationen zur bestmöglichen Einhaltung der Sicherheitsrichtlinien finden Sie auf der Homepage zur Richtlinienkonformität unter www.dell.com/regulatory_compliance.

⚠️ VORSICHT: Zahlreiche Reparaturen dürfen nur von zugelassenen Service-Technikern durchgeführt werden. Sie sollten nur die Behebung von Störungen sowie einfache Reparaturen unter Berücksichtigung der jeweiligen Angaben in den Produktdokumentationen von Dell durchführen, bzw. die elektronischen oder telefonischen Anweisungen des Service- und Supportteams von Dell befolgen. Schäden durch nicht von Dell genehmigte Wartungsversuche werden nicht durch die Garantie abgedeckt. Lesen und beachten Sie die Sicherheitshinweise, die Sie zusammen mit Ihrem Produkt erhalten haben.

⚠️ VORSICHT: Um elektrostatische Entladungen zu vermeiden, erden Sie sich mit einem Erdungsarmband oder durch regelmäßiges Berühren einer nicht lackierten metallenen Oberfläche, beispielsweise eines Anschlusses auf der Rückseite des Computers.

⚠️ VORSICHT: Gehen Sie mit Komponenten und Erweiterungskarten vorsichtig um. Berühren Sie keine Komponenten oder die Kontakte auf einer Karte. Halten Sie Karten ausschließlich an den Rändern oder am Montageblech fest. Fassen Sie Komponenten wie Prozessoren grundsätzlich an den Kanten und niemals an den Kontaktstiften an.

⚠️ VORSICHT: Ziehen Sie beim Trennen von Kabeln nur am Stecker oder an der Zuglasche und nicht am Kabel selbst. Einige Kabel haben Stecker mit Sicherungsklammern. Wenn Sie ein solches Kabel abziehen, drücken Sie vor dem Herausziehen des Steckers die Sicherungsklammern nach innen. Ziehen Sie beim Trennen von Steckverbindungen die Anschlüsse immer gerade heraus, damit Sie keine Anschlussstifte verbiegen. Richten Sie vor dem Herstellen von Steckverbindungen die Anschlüsse stets korrekt aus.

📷 ANMERKUNG: Die Farbe des Computers und bestimmter Komponenten kann von den in diesem Dokument gezeigten Farben abweichen.

Um Schäden am Computer zu vermeiden, führen Sie folgende Schritte aus, bevor Sie mit den Arbeiten im Computerinneren beginnen:

1. Stellen Sie sicher, dass die Arbeitsoberfläche eben und sauber ist, damit die Computerabdeckung nicht zerkratzt wird.
2. Schalten Sie den Computer aus (siehe [Ausschalten des Computers](#)).
3. Falls der Computer mit einer Dockingstation verbunden (angedockt) ist, etwa der optionalen Media-Base oder dem Slice-Akku, trennen Sie die Verbindung.

⚠️ VORSICHT: Wenn Sie ein Netzkabel trennen, ziehen Sie es zuerst am Computer und dann am Netzwerkgerät ab.

4. Trennen Sie alle Netzkabel vom Computer.
5. Trennen Sie Ihren Computer sowie alle daran angeschlossenen Geräte vom Stromnetz.
6. Schließen Sie den Bildschirm und legen Sie den Computer mit der Unterseite nach oben auf eine ebene Arbeitsfläche.

⚠️ VORSICHT: Um Schäden an der Systemplatine zu vermeiden, müssen Sie den Hauptakku entfernen, bevor Sie Wartungsarbeiten am Computer durchführen.

7. Entfernen Sie den Hauptakku (siehe [Entfernen des Akkus](#)).
8. Drehen Sie den Computer wieder mit der Oberseite nach oben.
9. Öffnen Sie den Bildschirm.
10. Drücken Sie den Betriebsschalter, um die Systemplatine zu erden.

⚠️ VORSICHT: Um einen elektrischen Schlag zu verhindern, trennen Sie den Computer stets vom Netzstrom, bevor Sie den Bildschirm öffnen.

⚠️ VORSICHT: Bevor Sie Bauteile im Computer berühren, erden Sie sich, indem Sie eine unlackierte Metalloberfläche (beispielsweise die Metallrückseite des Computers) berühren. Berühren Sie während der Arbeiten regelmäßig eine unlackierte Metalloberfläche, um statische Aufladungen abzuleiten, die zur Beschädigung interner Komponenten führen können.

11. Entfernen Sie alle installierten ExpressCards oder Smart-Karten aus den entsprechenden Steckplätzen.
12. Entfernen Sie die Festplatte (siehe [Festplatte](#)).

Empfohlene Werkzeuge

Für die in diesem Dokument beschriebenen Arbeitsschritte können die folgenden Werkzeuge erforderlich sein:

- 1 Kleiner Schlitzschraubenzieher
- 1 Kreuzschraubenzieher der Größe 0
- 1 Kreuzschraubenzieher der Größe 1
- 1 Kleiner Plastikstift
- 1 CD mit dem Programm zur Flash-BIOS-Aktualisierung

Ausschalten des Computers

⚠ VORSICHT: Um Datenverlust zu vermeiden, speichern und schließen Sie alle geöffneten Dateien und beenden Sie alle aktiven Programme, bevor Sie den Computer ausschalten.

1. Fahren Sie das Betriebssystem herunter:

1. **Unter Windows Vista®:**

Klicken Sie auf **Start**  und dann auf den Pfeil unten rechts im **Startmenü** (siehe Abbildung unten), und klicken Sie anschließend auf **Herunterfahren**.



1. **Unter Windows® XP:**

Klicken Sie auf **Start** → **Computer ausschalten** → **Ausschalten**.

Nachdem das Betriebssystem heruntergefahren wurde, schaltet sich der Computer automatisch aus.

2. Stellen Sie sicher, dass der Computer und alle angeschlossenen Geräte ausgeschaltet sind. Wenn der Computer und die angeschlossenen Geräte nicht automatisch beim Herunterfahren des Betriebssystems ausgeschaltet wurden, halten Sie den Betriebsschalter 6 Sekunden lang gedrückt.

Nach Arbeiten im Inneren des Computers

Stellen Sie nach Abschluss von Aus- und Einbauvorgängen zunächst sicher, dass sämtliche externe Geräte, Karten und Kabel wieder angeschlossen sind, bevor Sie den Computer einschalten.

⚠ VORSICHT: Verwenden Sie ausschließlich den speziellen Akku für diesen Dell-Computer, um Beschädigungen des Computers zu vermeiden. Verwenden Sie keine Akkus, die für andere Dell-Computer bestimmt sind.

1. Schließen Sie alle externen Geräte an, etwa Port-Replicator, Slice-Akku oder Media-Base, und setzen Sie alle Karten ein, etwa eine ExpressCard.

⚠ VORSICHT: Wenn Sie ein Netzwerkkabel anschließen, verbinden Sie das Kabel zuerst mit dem Netzwerkgerät und danach mit dem Computer.

2. Schließen Sie die zuvor getrennten Telefon- und Netzwerkkabel wieder an den Computer an.
3. Bauen Sie den [Akku](#) ein.
4. Schließen Sie den Computer sowie alle daran angeschlossenen Geräte an das Stromnetz an.
5. Schalten Sie den Computer ein.

[Zurück zum Inhaltsverzeichnis](#)

[Zurück zum Inhaltsverzeichnis](#)

WWAN-Karte (Wireless Wide Area Network)

Dell™ Vostro™ 3400 Service-Handbuch

⚠️ WARNUNG: Bevor Sie Arbeiten im Inneren des Computers ausführen, lesen Sie zunächst die im Lieferumfang des Computers enthaltenen Sicherheitshinweise. Zusätzliche Informationen zur bestmöglichen Einhaltung der Sicherheitsrichtlinien finden Sie auf der Homepage zur Richtlinienkonformität unter www.dell.com/regulatory_compliance.

Entfernen der WWAN-Karte



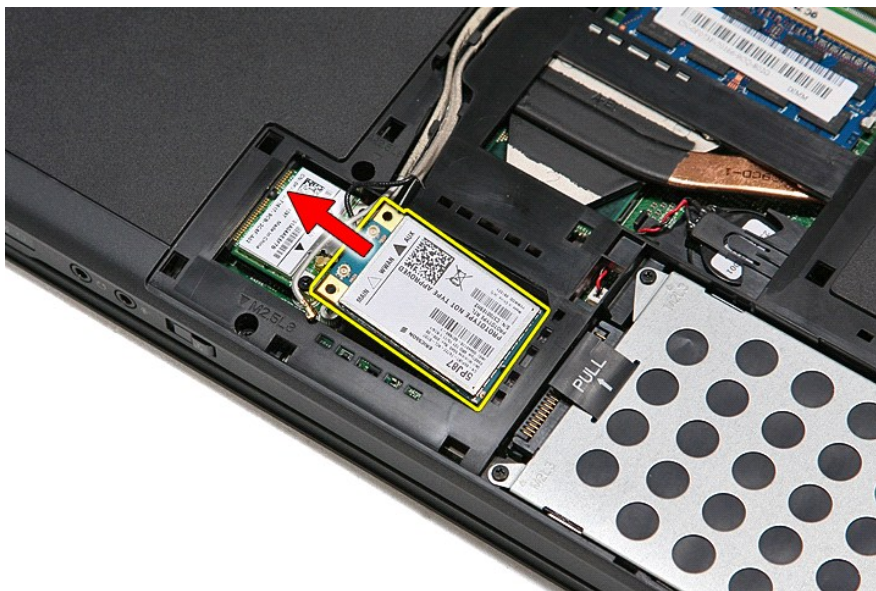
1. Folgen Sie den Anweisungen unter [Vor der Arbeit an Komponenten im Inneren des Computers](#).
2. Entfernen Sie den [Akku](#).
3. Entfernen Sie die [Abdeckung an der Unterseite](#).
4. Trennen Sie die Antennenkabel von der WWAN-Karte.



5. Entfernen Sie die Schraube, mit der die WWAN-Karte an der Systemplatine befestigt ist.



6. Ziehen Sie die WWAN-Karte aus dem Steckplatz auf der Systemplatine, und entfernen Sie sie aus dem Computer.



Einbauen der WWAN-Karte

Führen Sie die zuvor genannten Schritte in umgekehrter Reihenfolge aus, um die WWAN-Karte einzubauen.

[Zurück zum Inhaltsverzeichnis](#)